



**CENTRUM SZKOLENIA POLICJI
W LEGIONOWIE**

RDs

**MATERIAŁY POMOCNICZE
do kursów specjalistycznych**

Mariusz Jackowski

**POSTĘPOWANIE POLICJANTA NA MIEJSCU
WYPADKU DROGOWEGO Z UDZIAŁEM
POJAZDU PRZEWOŻĄCEGO ZWIERZĘTA**

Legionowo 2022

**MATERIAŁY POMOCNICZE
do kursów specjalistycznych**

Mariusz Jackowski

**POSTĘPOWANIE POLICJANTA NA MIEJSCU
WYPADKU DROGOWEGO Z UDZIAŁEM
POJAZDU PRZEWOŻĄCEGO ZWIERZĘTA**

Wydanie drugie, zmienione

Kierownik projektu:

podinsp. Sławomir Hołoweńko

Kierownik Zakładu Ruchu Drogowego Centrum Szkolenia Policji w Legionowie

Materiały pomocnicze do:

kursu specjalistycznego w zakresie ruchu drogowego – część szczególna, wprowadzonego decyzją nr 300 Komendanta Głównego Policji z dnia 25 września 2018 r. (Dz. Urz. KGP poz. 99, z późn. zm.);

Publikacja może być zwielokrotniana i rozpowszechniana przez jednostki organizacyjne Policji do użytku służbowego.

Wersja elektroniczna publikacji dostępna na stronie:

<http://csp.edu.pl/csp/e-biblioteka/2967,Materiały-pomocnicze-do-kursow-specjalistycznych.html>

ISBN 978-83-66957-32-9 (print)

ISBN 978-83-66957-33-6 (online)

Opracowanie redakcyjne: Monika Irzycka

Korekta: Ewa Kowalska

Skład: Kamila Kitajewska, Dorota Majewska-Pilch

Wydział Wydawnictw i Poligrafii

Centrum Szkolenia Policji w Legionowie

Nakład: 74 egz.



SPIS TREŚCI

Wstęp	5
1. Informacje ogólne	7
2. Obowiązki kierującego uczestniczącego w wypadku drogowym	9
3. Postępowanie na miejscu wypadku drogowego	11
3.1. Postępowanie policjanta, który przybył jako pierwszy na miejsce wypadku drogowego	11
3.2. Postępowanie policjanta wykonującego czynności na miejscu wypadku drogowego	12
3.3. Postępowanie policjanta na miejscu wypadku drogowego z udziałem pojazdu przewożącego zwierzęta	14
3.4. Czynności wykonywane przez powiatowego lekarza weterynarii	17
4. Podstawy prawne prowadzenia czynności	19
5. Regulacje prawne	20

WSTĘP

Wypadki drogowe z udziałem samochodów ciężarowych przewożących ładunki, w szczególności żywe zwierzęta, zawsze wywołują ogromny problem. Żaden przepis nie reguluje procedur postępowania policjantów na miejscu takich zdarzeń. Policjanci również nie posiadają żadnych urządzeń technicznych, aby je w sposób właściwy zabezpieczyć. Jeżeli dojdzie do wywrócenia pojazdu, należałoby się zastanowić, jaką przyjąć taktykę postępowania. Część zwierząt będzie rozchodzić się po jezdni, niektóre zostaną uwięzione wewnątrz pojazdu, inne zabite, a nad tym wszystkim musi zapanować policjant wykonujący czynności. Warto pamiętać, że tylko ścisła współpraca kompetentnych służb pozwoli w sposób skuteczny i dynamiczny usunąć skutki takiego zdarzenia. Niniejsza publikacja jest przeznaczona dla policjantów ruchu drogowego, a także dla innych funkcjonariuszy wykonujących czynności na miejscu wypadku drogowego z udziałem pojazdu przewożącego zwierzęta.

Autor

1.

INFORMACJE OGÓLNE

Sposób postępowania policjantów na miejscu zdarzenia drogowego określa zarządzenie nr 30 Komendanta Głównego Policji z dnia 22 września 2017 r. w sprawie pełnienia służby na drogach, zwane dalej „zarządzeniem nr 30”¹. Natomiast zarządzenie nr 31 Komendanta Głównego Policji z dnia 22 października 2015 r. w sprawie metod i form prowadzenia przez Policję statystyki zdarzeń drogowych, zwane dalej „zarządzeniem nr 31”² reguluje zasady rejestracji informacji dotyczących zgłoszonego zdarzenia drogowego. Wskazuje ono, że dokonuje się jej niezwłocznie poprzez wypełnienie karty zdarzenia drogowego za pomocą urządzeń teletransmisji danych. Jeżeli wypełnienie jej w taki sposób nie jest możliwe z przyczyn technicznych lub zdarzenie zostało zgłoszone w innym terminie i Policja nie była obecna na miejscu, do Systemu Ewidencji Wypadków i Kolidzji (SEWIK) wprowadza się informacje zawarte w karcie zdarzenia drogowego wypełnionej w wersji papierowej, w terminie nieprzekraczającym 7 dni od daty zgłoszenia.

Zgodnie z zarządzeniem nr 31 rejestracji nie podlegają informacje o zdarzeniu drogowym:

- 1) związanym wyłącznie z ruchem pojazdu szynowego, w którym brał udział pieszy przechodzący przez torowisko kolejowe;
- 2) związanym z przewróceniem się drzewa lub urządzenia na jadący lub stojący pojazd;
- 3) związanym z celowym użyciem pojazdu jako narzędzia służącego uszkodzeniu ciała lub zabójstwu;
- 4) w którym zgon lub obrażenia ciała wystąpiły w związku z targnięciem się na własne życie;
- 5) do którego doszło w związku ze zgonem lub utratą przytomności bezpośrednio przed zdarzeniem;
- 6) związanym z wykorzystaniem pojazdu służbowego Policji jako środka przymusu bezpośredniego.

Wybrane definicje wynikające z zarządzenia nr 31 istotne z punktu widzenia realizowanych czynności związanych ze zdarzeniem drogowym:

- **wypadek drogowy** – zdarzenie drogowe, które pociągnęło za sobą ofiary w ludziach, w tym także u sprawcy tego zdarzenia, bez względu na sposób zakończenia sprawy;

¹ Zarządzenie nr 30 Komendanta Głównego Policji z dnia 22 września 2017 r. w sprawie pełnienia służby na drogach (Dz. Urz. KGP poz. 64, z późn. zm.).

² Zarządzenie nr 31 Komendanta Głównego Policji z dnia 22 października 2015 r. w sprawie metod i form prowadzenia przez Policję statystyki zdarzeń drogowych (Dz. Urz. KGP poz. 85, z późn. zm.).

- **kolizja drogowa** – zdarzenie drogowe, które pociągnęło za sobą wyłącznie straty materialne;
- **śmiertelna ofiara wypadku** – osoba zmarła na miejscu wypadku lub w ciągu 30 dni od dnia wypadku na skutek doznanym obrażeń ciała;
- **osoba ciężko ranna** – osoba, która doznała ciężkiego kalectwa, ciężkiej choroby nieuleczalnej lub długotrwałej choroby realnie zagrażającej życiu, trwałej choroby psychicznej, całkowitej lub znacznej trwałej niezdolności do pracy w zawodzie lub trwałego, istotnego zeszpecenia lub zniekształcenia ciała; określenie to obejmuje także osobę, która doznała innych obrażeń powodujących naruszenie czynności narządu ciała lub rozstrój zdrowia na okres trwający dłużej niż 7 dni;
- **osoba lekko ranna** – osoba, która poniosła uszczerbek na zdrowiu naruszający czynności narządu ciała lub rozstrój zdrowia na okres trwający nie dłużej niż 7 dni, stwierdzony przez lekarza.

2.

OBOWIĄZKI KIERUJĄCEGO UCZESTNICZĄCEGO W WYPADKU DROGOWYM

Obowiązki kierującego uczestniczącego w wypadku drogowym opisano w artykułach 44 i 50 ustawy z dnia 20 czerwca 1997 r. – Prawo o ruchu drogowym, zwanej dalej „Prd”³. Dotyczą one zachowania się na miejscu wypadku drogowego kierującego oraz innych osób, jak również sposobu zabezpieczenia tego miejsca poprzez właściwe sygnalizowanie postoju pojazdu.

Kierujący pojazdem w razie uczestniczenia w wypadku drogowym jest obowiązany:

- zatrzymać pojazd, nie powodując przy tym zagrożenia bezpieczeństwa ruchu drogowego;
- przedsięwziąć odpowiednie środki w celu zapewnienia bezpieczeństwa ruchu w miejscu wypadku;
- niezwłocznie usunąć pojazd z miejsca wypadku, aby nie powodował zagrożenia lub tamowania ruchu, jeżeli nie ma zabitego lub rannego;



Fot. 1. Kierujący pojazdem uczestniczącym w zdarzeniu drogowym powinien pamiętać o ciężących na nim obowiązkach w zakresie zabezpieczenia miejsca zdarzenia i pomocy poszkodowanym.

Źródło: *TIR wypadł z drogi, ucierpiałły świnię*, „Nowości. Dziennik Toruński” [online], <https://nowosci.com.pl/tir-wypadl-z-drogi-ucierpialy-swinię-mamy-zdjecia-i-wideo/ga/c1-14459845/zd/38999857> [dostęp: 10.10.2022 r.].

³ Ustawa z dnia 20 czerwca 1997 r. – Prawo o ruchu drogowym (Dz. U. z 2022 r. poz. 988, z późn. zm.).

- podać swoje dane personalne, dane personalne właściciela lub posiadacza pojazdu oraz dane dotyczące zakładu ubezpieczeń, z którym zawarta jest umowa obowiązkowego ubezpieczenia odpowiedzialności cywilnej, na żądanie osoby uczestniczącej w wypadku⁴.

Ponadto, jeżeli w wypadku jest zabity lub ranny, kierujący pojazdem jest obowiązany:

- udzielić niezbędnej pomocy ofiarom wypadku oraz wezwać zespół ratownictwa medycznego i Policję;
- nie podejmować czynności, które mogłyby utrudnić ustalenie przebiegu wypadku;
- pozostać na miejscu wypadku, a jeżeli wezwanie zespołu ratownictwa medycznego lub Policji wymaga oddalenia się – niezwłocznie powrócić na to miejsce.

Powyższe przepisy stosuje się odpowiednio do innych osób uczestniczących w wypadku drogowym⁵.

Kierujący pojazdem jest obowiązany sygnalizować postój pojazdu silnikowego lub przyczepy z powodu uszkodzenia lub wypadku:

- na autostradzie lub drodze ekspresowej – przez:
 - włączenie świateł awaryjnych pojazdu, a jeżeli pojazd nie jest w nie wyposażony, należy włączyć światła pozycyjne,
 - umieszczenie ostrzegawczego trójkąta odblaskowego w odległości 100 m za pojazdem; trójkąt ten umieszcza się na jezdni lub poboczu, odpowiednio do miejsca unieruchomienia pojazdu;
- na pozostałych drogach:
 - poza obszarem zabudowanym – przez umieszczenie w odległości 30–50 m za pojazdem ostrzegawczego trójkąta odblaskowego i włączenie świateł awaryjnych; w razie gdy pojazd nie jest wyposażony w światła awaryjne, należy włączyć światła pozycyjne,
 - na obszarze zabudowanym – przez włączenie świateł awaryjnych, a jeżeli pojazd nie jest w nie wyposażony, należy włączyć światła pozycyjne i umieścić ostrzegawczy trójkąt odblaskowy za pojazdem lub na nim, na wysokości nie większej niż 1 m⁶.

Obowiązek tych czynności występuje:

- na autostradzie lub drodze ekspresowej – w każdym przypadku;
- na pozostałych drogach twardych:
- poza obszarem zabudowanym – w razie postoju na jezdni w miejscu, w którym jest to zabronione, a na poboczu, jeżeli pojazd nie jest widoczny z dostatecznej odległości,
 - na obszarze zabudowanym – w razie postoju na jezdni w miejscu, w którym zatrzymanie jest zabronione.

Sygnalizowanie obowiązuje przez cały czas postoju pojazdu⁷.

⁴ Tamże, art. 44 ust. 1.

⁵ Tamże, art. 44 ust. 2 i 3.

⁶ Tamże, art. 50.

⁷ Tamże.

3.

POSTĘPOWANIE NA MIEJSCU WYPADKU DROGOWEGO

Policjant po uzyskaniu informacji o zdarzeniu drogowym, dokumentuje ten fakt w notatniku służbowym z podaniem źródła i daty oraz powiadamia o tym dyżurnego, jeśli otrzymał ją od innej osoby. Następnie na jego polecenie udaje się na to miejsce. Dojazd do niego może odbywać się z użyciem sygnałów uprzywilejowania pojazdu Policji, zgodnie z zasadami określonymi w Prd.

Najistotniejszą czynnością po przybyciu policjanta na miejsce zdarzenia drogowego jest zadbanie o własne bezpieczeństwo poprzez:

- ustawienie pojazdu służbowego w sposób zapewniający bezpieczeństwo własne oraz uczestników ruchu drogowego,
- włączenie niebieskich świateł błyskowych,
- stosowanie urządzeń technicznych służących do zabezpieczania miejsca zdarzenia drogowego, jeżeli posiada je na wyposażeniu.

Jeżeli pojazdy uczestniczące w zdarzeniu znajdują się poza jezdnią, a wykonywane czynności nie stwarzają zagrożenia bezpieczeństwa dla policjanta i innych uczestników ruchu drogowego, nie wymaga się włączania przy radiowozie niebieskich świateł błyskowych oraz stosowania urządzeń technicznych.

3.1.

Postępowanie policjanta, który przybył jako pierwszy na miejsce wypadku drogowego

Policjant, zapewniając sobie bezpieczeństwo, o którym mowa wyżej, wykonuje następujące czynności:

- wydobywa lub uwalnia osobę raną z pojazdu;
- udziela osobie rannej pierwszej pomocy;
- wzywa zespół ratownictwa medycznego, a w razie potrzeby również inne służby ratownicze;
- usuwa z miejsca zdarzenia drogowego osoby postronne;
- zabezpiecza miejsce zdarzenia drogowego dla przeprowadzenia czynności procesowych, poprzez ochronę śladów kryminalistycznych przed ich utratą bądź zniekształceniem, w tym również przez służby ratownicze i techniczne;
- wykonuje działania mające na celu zapewnienie porządku i bezpieczeństwa na miejscu zdarzenia drogowego, ustalając formy współpracy i współdziałając z innymi służbami ratowniczymi w celu zminimalizowania jego skutków;

- dokonuje wstępnej oceny zdarzenia drogowego, a w razie potrzeby przekazuje dyżurnemu informację o konieczności:
 - przybycia dodatkowych sił wsparcia, innych służb ratowniczych lub służb technicznych zarządcy drogi,
 - przybycia osoby pełniącej nadzór w jednostce organizacyjnej Policji, celem skoordynowania wszystkich działań,
 - czasowego zamknięcia lub ograniczenia ruchu drogowego,
 - zorganizowania objazdów,
 - ewakuacji uczestników ruchu drogowego zablokowanych na drodze dwujezdniowej;
- ustala uczestników i świadków zdarzenia drogowego, odnotowując ich dane personalne, oraz przeprowadza z nimi rozmowę w zakresie niezbędnym do wstępnego ustalenia przebiegu zdarzenia drogowego;
- podejmuje pościg, jeżeli sprawca zdarzenia drogowego zbiegł z jego miejsca i istnieje prawdopodobieństwo jego schwytania lub informuje dyżurnego o konieczności podjęcia czynności zmierzających do schwytania tego sprawcy;
- ustala obrażenia osób rannych oraz miejsce ich hospitalizacji;
- poddaje, w miarę możliwości, kierującego pojazdem oraz osobę, w stosunku do której zachodzi uzasadnione podejrzenie, że mogła kierować pojazdem uczestniczącym w zdarzeniu drogowym, badaniu w celu ustalenia zawartości w organizmie alkoholu lub środka działającego podobnie do alkoholu⁸.

O wykonanych czynnościach i dokonanych ustaleniach policjant informuje dowódcę patrolu skierowanego do obsługi zdarzenia drogowego i pozostaje do jego dyspozycji, jeśli uzna on to za konieczne. Na koniec, z czynności wykonanych na miejscu zdarzenia, policjant sporządza notatkę urzędową, którą przekazuje dowódcy patrolu.

3.2.

Postępowanie policjanta wykonującego czynności na miejscu wypadku drogowego

W myśl zarządzenia nr 30 czynności związane z obsługą wypadków drogowych wykonuje policjant z komórki organizacyjnej Policji właściwej do spraw ruchu drogowego, który posiada przeszkolenie specjalistyczne w zakresie ruchu drogowego. Może je również wykonywać policjant nieposiadający przeszkolenia w zakresie ruchu drogowego, jeżeli ma odpowiednią wiedzę specjalistyczną i umiejętności w tym zakresie, skierowany przez kierownika jednostki organizacyjnej Policji, upoważnioną przez niego osobę lub dyżurnego.

Policjant patrolu skierowanego do obsługi wypadku drogowego jest obowiązany:

- przeprowadzić czynności, o których mowa w § 29, jeżeli nie wykonał ich policjant zabezpieczający miejsce wypadku drogowego;

⁸ Zarządzenie nr 30 KGP, § 29 ust. 1.

- ustalić wstępnie przebieg i istotne okoliczności wypadku drogowego, w szczególności na podstawie rozmowy z uczestnikami i świadkami obecnymi na miejscu tego wypadku oraz analizy śladów kryminalistycznych;
- przeprowadzić oględziny miejsca, rzeczy i osób, a w przypadku niecierpiącym zwłoki – dokonać zewnętrznych oględzin zwłok;
- przeprowadzić inne, niezbędne czynności procesowe;
- sporządzić dokumentację z przeprowadzonych czynności procesowych, a w szczególności:
 - protokół oględzin wraz ze szkicem kryminalistycznym miejsca wypadku drogowego w skali,
 - dokumentację fotograficzną lub wideo,
 - notatkę urzędową oraz kartę zdarzenia drogowego;
- powiadomić dyżurującego prokuratora za pośrednictwem dyżurnego, jeżeli:
 - następstwem wypadku drogowego jest śmierć osoby,
 - osobą podejrzaną o spowodowanie wypadku drogowego, zaistniałego w okolicznościach uzasadniających podejrzenie popełnienia przestępstwa, jest sędzia, prokurator, funkcjonariusz Policji, Agencji Bezpieczeństwa Wewnętrznego, Agencji Wywiadu, Służby Kontrwywiadu Wojskowego, Służby Wywiadu Wojskowego, Służby Celno-Skarbowej, Centralnego Biura Antykorupcyjnego, Straży Granicznej, Żandarmerii Wojskowej, finansowego organu postępowania przygotowawczego lub organu nad nim nadrzędnego,
 - następstwem wypadku drogowego jest ciężki uszczerbek na zdrowiu, a osoba podejrzana o jego spowodowanie znajduje się w stanie nietrzeźwości lub pod wpływem środka działającego podobnie do alkoholu,
 - istnieje prawdopodobieństwo, że wypadek drogowy wyczerpuje znamiona katastrofy komunikacyjnej;
- poinformować dyżurnego o konieczności wezwania biegłego;
- zabezpieczyć mienie uczestników wypadku drogowego, jeżeli sami nie są w stanie tego uczynić, i udokumentować przeprowadzone czynności;
- wykonać inne czynności zlecone przez prokuratora lub dyżurnego oraz:
 - ustalić, czy wypadek drogowy został zarejestrowany przez system monitoringu wizyjnego,
 - zabezpieczyć, w uzasadnionych przypadkach, dokumenty, a w szczególności: kartę kierowcy, wykresówki, zapisy odręczne, wydruki oraz inne dokumenty dotyczące okresów prowadzenia pojazdu, obowiązkowych przerw i odpoczynków kierowcy, a także pobrać, jeżeli jest to możliwe, dane z tachografu cyfrowego,
 - poinformować uczestników wypadku drogowego o procedurze dalszego postępowania w sprawie;
- przesłuchać lub spowodować przesłuchanie świadków i uczestników wypadku drogowego w przypadkach niecierpiących zwłoki, zwłaszcza gdy zachodzi potrzeba zastosowania środka zapobiegawczego wobec osoby podejrzanej o spowodowanie wypadku

drogowego albo gdy w wypadku drogowym uczestniczyła osoba czasowo przebywająca na terytorium Rzeczypospolitej Polskiej lub zamieszkująca w znacznej odległości od miejsca wypadku;

- w uzasadnionych przypadkach zatrzymać osobę lub osoby podejrzane o spowodowanie wypadku drogowego;
- wykonać czynności związane z przywróceniem ruchu drogowego w miejscu wypadku drogowego, w szczególności:
 - zarządzić usunięcie pojazdu,
 - zgłosić dyżurnemu konieczność wezwania właściwych służb do uporządkowania i uprzątnięcia miejsca wypadku drogowego,
 - usunąć urządzenia ostrzegawczo-zabezpieczające,
 - przywrócić ruch do stanu pierwotnego, w tym zlikwidować wprowadzone objazdy;
- zgłosić dyżurnemu konieczność powiadomienia właściwego przedsiębiorcy, odpowiedzialnego za ładunek, o potrzebie jego zabezpieczenia;
- powiadomić dyżurnego o konieczności poinformowania:
 - osoby najbliższej ofierze śmiertelnej wypadku drogowego, rannej osobie nieprzytomnej bądź poszkodowanemu małoletniemu,
 - innej osoby lub podmiotu, jeżeli przemawiają za tym okoliczności zdarzenia, w szczególności, gdy osobą, o której mowa wyżej, jest cudzoziemiec;
- powiadomić dyżurnego o zakończeniu czynności na miejscu wypadku drogowego⁹.

3.3.

Postępowanie policjanta na miejscu wypadku drogowego z udziałem pojazdu przewożącego zwierzęta

Wykonując czynności na miejscu wypadku drogowego z udziałem pojazdu przewożącego żywe zwierzęta, w pierwszej kolejności należy wezwać na miejsce właściwego miejscowo powiatowego lekarza weterynarii, który sprawuje nadzór nad przestrzeganiem ustawy o ochronie zwierząt¹⁰. W razie potrzeby wezwać służby ratownicze (straż pożarną, pomoc drogową oraz inne służby posiadające specjalistyczny sprzęt do usunięcia zwierząt).

Zwierzęta w trakcie wypadku, w szczególności wywrócenia pojazdu, mogą rozchodzić się po jezdni. W takim przypadku policjant musi wstrzymać ruch w obu kierunkach i zlokalizować je w jednym miejscu. Wstrzymanie ruchu powinno trwać do czasu ulokowania wszystkich zwierząt w bezpiecznym miejscu poza jezdnią bądź, jeżeli jest taka potrzeba, do czasu zakończenia czynności. Policjant informuje dyżurnego o potrzebie zorganizowania objazdów przez zarządcę drogi.

Sposób postępowania będzie odmienny dla każdego wypadku z udziałem zwierząt, ponieważ można mieć do czynienia ze zwierzętami domowymi, gospodarskimi, dzikimi, bojaźliwymi lub niebezpiecznymi. Jeśli kierowca pojazdu nie ucierpiał w wyniku wypadku, to

⁹ Zarządzenie nr 30 KGP, § 31.

¹⁰ Ustawa z dnia 21 sierpnia 1997 r. o ochronie zwierząt (Dz. U. z 2022 r. poz. 572).

ma obowiązek zająć się ładunkiem. Jest on osobą przeszkoloną w zakresie wykonywania czynności podczas transportu lub obsługi zwierząt.



Fot. 2. Obowiązki policjanta.

Źródło: *Autostrada A2 – wypadek ciężarówki do przewozu zwierząt*, Portal PNT. INFO.PL, <https://www.pnt.info.pl/news-3677-autostrada-a2-wypadek-ciezarowki-do-przewozu-zwierzat> [dostęp: 10.10.2022 r.].



Fot. 3. Zlokalizowanie zwierząt w jednym miejscu.

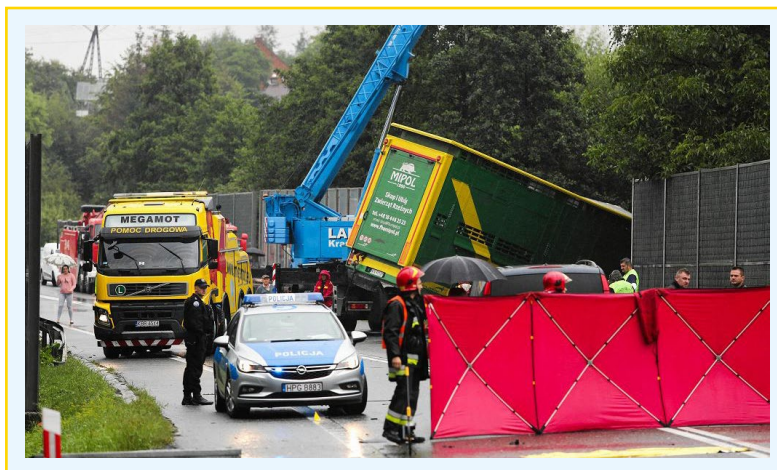
Źródło: *Ciężarówka przewożąca zwierzęta przewróciła się na bok. Zginęły świnie*, Okiem Rolnika – Polski Portal Rolniczy, <https://www.okiemrolnika.pl/prawo-i-finance/item/8521-ciezarowka-przewozaca-zwierzeta-przewrocila-sie-na-bok-zginely-sswinie> [dostęp: 10.10.2022 r.].

Zwierzęta w zależności od gatunku różnie będą reagowały na tak skrajny stres. Jedne się spłoszą i będą uciekały, a drugie zaatakują. Policjant musi ocenić sytuację, z jakimi zwierzętami ma do czynienia, i podjąć właściwy kierunek działania. Gdy są to zwierzęta dzikie bądź niebezpieczne, powinien zachować szczególną ostrożność. Nie powinien się do nich zbliżać, ponieważ mogłoby to u nich wzbudzić strach i wywołać agresję. Należy ustawić radiowóz w bezpiecznej odległości i podjąć niezbędne działania do czasu przyjazdu odpowiednich służb. W myśl art. 33 ust. 4 ustawy o ochronie zwierząt w przypadku konieczności bezzwłocznego uśmiercenia w celu zakończenia cierpienia zwierzęcia policjant powinien wezwać osobę odpowiedzialną za przeprowadzenie działań, tj. lekarza weterynarii. Lekarze z powiatowego inspektoratu weterynarii nie posiadają żadnych leków, więc czynności te najczęściej zlecają lekarzom weterynarii, którzy mają prywatne praktyki. Wobec zwierząt wolno żyjących (dzikich) policjant może użyć broni palnej. Niemniej jednak niniejszy przepis może być zastosowany w opisywanych okolicznościach tylko i wyłącznie, gdy zażądzie taka konieczność. W celu zminimalizowania skutków zdarzenia należy ściśle współpracować ze wszystkimi służbami w trakcie przemieszczania zwierząt, usuwania pojazdu oraz porządkowania drogi.



● **Fot. 4.** Zapanowanie nad zwierzętami.

Źródło: *Kolizja na S6. Przewrócił się TIR ze świniami!*, „Super Express” [online], <https://szczecin.se.pl/kolizja-na-s6-przewrocil-sie-tir-ze-swiniami-zdjecia-aa-T2Qv-JtR6-vEi6.html> [dostęp: 10.10.2022 r.].



Fot. 5. Współpraca z innymi służbami.

Źródło: *Wypadek w Bochni: dwie ofiary śmiertelne, ranni, zwierzęta nadal uwięzione w naczepie*, „Gazeta Wyborcza” [online], <https://krakow.wyborcza.pl/krakow/51,44425,23776216.html#S.galeria-K.C-B.1-L.1.duzy> [dostęp: 10.10.2022 r.].

3.4.

Czynności wykonywane przez powiatowego lekarza weterynarii

Powiatowi lekarze weterynarii mają instrukcję wydaną przez Głównego Lekarza Weterynarii określającą m.in. przeprowadzanie kontroli podczas wykonywania transportu drogowego zwierząt pod względem ich dobrostanu. W niniejszej instrukcji jeden z punktów opisuje również ich postępowanie w przypadku wezwania przez Inspekcję Transportu Drogowego lub Policję w sytuacji stwierdzenia nieprawidłowości związanych z transportem zwierząt (ich niezdolność do transportu, pojazd niespełniający wymagań). Niemniej jednak niektóre czynności wykonywane przez lekarza można również zastosować przy wypadku z udziałem pojazdu przewożącego żywe zwierzęta.

Wspomniana instrukcja określa niżej opisany sposób postępowania powiatowego lekarza weterynarii po otrzymaniu wezwania:

- udaje się na miejsce zdarzenia,
- w przypadku stwierdzenia zwierząt niezdolnych do transportu powinien nakazać, w zależności od stanu zwierzęcia oraz możliwości organizacyjnych, w drodze decyzji administracyjnej (z rygorem natychmiastowej wykonalności), wydanej przewoźnikowi lub wskazanej osobie odpowiedzialnej za zwierzęta:
 - wyładowanie zwierzęcia, umieszczenie go w odpowiednich warunkach oraz otoczenie opieką, w tym opieką lekarsko-weterynaryjną,
 - oddzielenie zwierzęcia od innych zwierząt w środku transportu, zapewnienie mu pierwszej pomocy lekarsko-weterynaryjnej oraz właściwych warunków i kontynuowanie transportu,

- skierowanie zwierzęcia na ubój lub gdy zwierzę nie może zostać w sposób niepowodujący cierpienia przetransportowane do rzeźni, nakazanie uboju z konieczności lub poddanie zwierzęcia eutanazji¹¹.

Lekarz weterynarii na miejscu wypadku drogowego podejmuje decyzję co do dalszego postępowania ze zwierzętami. Zwierzęta zdolne do transportu powinny być załadowane do innego środka transportu w celu jego kontynuacji.



Fot. 6. Przeładunek zwierząt.

Źródło: G. Tomczyk, *Przewoził zwierzęta niezgodnie z przepisami*, Farmer.pl, <https://www.farmer.pl/fakty/polska/przewozil-zwierzeta-niezgodnie-z-przepisami,95248.html> [dostęp: 10.10.2022 r.].

Pojazd zastępczy powinien zapewnić przewoźnik realizujący przewóz drogowy. Zgodnie z rozporządzeniem Rady (WE) Nr 1/2005¹² każdy przewoźnik zajmujący się transportem zwierząt zobowiązany jest wprowadzić procedury postępowania w sytuacji wypadku drogowego lub awarii pojazdu.

Nie zawsze jest to możliwe z powodu znacznej odległości siedziby firmy od miejsca zdarzenia. W takim przypadku lekarz weterynarii organizuje środek transportu i kieruje zwierzęta do wskazanego przez gminę gospodarstwa rolnego do czasu odbioru przez przewoźnika.

¹¹ Instrukcja Głównego Lekarza Weterynarii nr GIWpr-02010-13/2019 z dnia 2 grudnia 2019 r.

¹² Rozporządzenie Rady (WE) nr 1/2005 z dnia 22 grudnia 2004 r. w sprawie ochrony zwierząt podczas transportu i związanych z tym działań oraz zmieniające dyrektywy 64/432/EWG i 93/119/WE oraz rozporządzenie (WE) nr 1255/97 (Dz. Urz. UE L nr 3/1, z późn. zm.).

4.

PODSTAWY PRAWNE PROWADZENIA CZYNNOŚCI

Podstawa prawna prowadzenia czynności związanych z wypadkiem drogowym uzależniona będzie od skutków zdarzenia. Mogą być one prowadzone jako wykroczenie drogowe z art. 86 Kodeksu wykroczeń¹³ lub jako przestępstwo z art. 177 Kodeksu karnego¹⁴.

Art. 86 k.w. [Niezachowanie ostrożności]

§ 1. Kto na drodze publicznej, w strefie zamieszkania lub strefie ruchu, nie zachowując należytej ostrożności, powoduje zagrożenie bezpieczeństwa w ruchu drogowym, podlega karze grzywny.

§ 1a. Jeżeli następstwem wykroczenia, o którym mowa w § 1, jest spowodowanie naruszenia czynności narządu ciała lub rozstrój zdrowia innej osoby, sprawca podlega karze grzywny w wysokości nie niższej niż 1500 złotych.

§ 2. Kto dopuszcza się wykroczenia określonego w § 1, znajdując się w stanie po użyciu alkoholu lub podobnie działającego środka, podlega karze aresztu, ograniczenia wolności albo grzywny w wysokości nie niższej niż 2500 złotych.

§ 3. W razie popełnienia wykroczenia określonego w § 1 przez osobę prowadzącą pojazd można orzec zakaz prowadzenia pojazdów.

Art. 177 k.k. [Wypadek]

§ 1. Kto, naruszając, chociażby nieumyślnie, zasady bezpieczeństwa w ruchu lądowym, wodnym lub powietrznym, powoduje nieumyślnie wypadek, w którym inna osoba odniosła obrażenia ciała określone w art. 157 § 1, podlega karze pozbawienia wolności do lat 3.

§ 2. Jeżeli następstwem wypadku jest śmierć innej osoby albo ciężki uszczerbek na jej zdrowiu, sprawca podlega karze pozbawienia wolności od 6 miesięcy do lat 8.

§ 3. Jeżeli pokrzywdzonym jest wyłącznie osoba najbliższa, ściganie przestępstwa określonego w § 1 następuje na jej wniosek.

¹³ Ustawa z dnia 20 maja 1971 r. – Kodeks wykroczeń (Dz. U. z 2022 r. poz. 2151).

¹⁴ Ustawa z dnia 6 czerwca 1997 r. – Kodeks karny (Dz. U. z 2022 r. poz. 1138, z późn. zm.).

5.

REGULACJE PRAWNE

Ustawa z dnia 21 sierpnia 1997 r. o ochronie zwierząt (Dz. U. z 2022 r. poz. 572).

Ustawa z dnia 20 czerwca 1997 r. – Prawo o ruchu drogowym (Dz. U. z 2022 r. poz. 988, z późn. zm.).

Ustawa z dnia 6 czerwca 1997 r. – Kodeks karny (Dz. U. z 2022 r. poz. 1138, z późn. zm.).

Ustawa z dnia 20 maja 1971 r. – Kodeks wykroczeń (Dz. U. z 2022 r. poz. 2151, z późn. zm.).

Rozporządzenie Rady (WE) nr 1/2005 z dnia 22 grudnia 2004 r. w sprawie ochrony zwierząt podczas transportu i związanych z tym działań oraz zmieniające dyrektywy 64/432/EWG i 93/119/WE oraz rozporządzenie (WE) nr 1255/97 (Dz. Urz. UE L nr 3/1, z późn. zm.).

Zarządzenie nr 31 Komendanta Głównego Policji z dnia 22 października 2015 r. w sprawie metod i form prowadzenia przez Policję statystyki zdarzeń drogowych (Dz. Urz. KGP poz. 85, z późn. zm.).

Zarządzenie nr 30 Komendanta Głównego Policji z dnia 22 września 2017 r. w sprawie pełnienia służby na drogach (Dz. Urz. KGP poz. 64, z późn. zm.).

Instrukcja Głównego Lekarza Weterynarii Nr GIWpr-02010-13/2019 z dnia 2 grudnia 2019 r.

ISBN 978-83-66957-33-6