

ZAKŁAD SŁUŻBY KRYMINALNEJ

120

MATERIAŁY DYDAKTYCZNE

Katarzyna Bakalarczyk-Burakowska
Rafał Lewandowski • Tomasz Siemianowski

KRAJOWY SYSTEM INFORMACYJNY POLICJI
W TEORII I PRAKTYCE
ĆWICZENIA



CENTRUM SZKOLENIA POLICJI

Legionowo 2014

Korekta, skład i druk:
Wydział Wydawnictw i Poligrafii
Centrum Szkolenia Policji w Legionowie
Nakład 120 egz.

Spis treści

Wstęp	5
I. Decyzja nr 125 Komendanta Głównego Policji z dnia 5 kwietnia 2013 r. w sprawie funkcjonowania Krajowego Systemu Informacyjnego Policji – wybrane przepisy.....	7
II. Rozporządzenie Ministra Spraw Wewnętrznych z dnia 31 grudnia 2012 r. w sprawie przetwarzania informacji przez Policję – wybrane przepisy	25
III. Dokonywanie sprawdzeń	27
1. Sprawdzenia w kategorii – Osoby	27
2. Sprawdzenia w kategorii – Pojazdy	27
3. Sprawdzanie w kategorii – Dokumenty	28
4. Sprawdzenia w kategorii – Rzecz	29
5. Sprawdzenia w kategorii Rzecz – Kontenery	30
6. Sprawdzenia w kategorii Rzecz – Papiery wartościowe	35
7. Sprawdzenia w kategorii Rzecz – Statki powietrzne	35
8. Sprawdzenia w kategorii Rzecz – Statki wodne	36
9. Sprawdzenia w kategorii Rzecz – Urządzenia przemysłowe	39
IV. Ćwiczenia	40
1. Lista sprawdzeń ogólna	40
2. Ćwiczenie nr 1 – sprawdzenie osoby	41
3. Ćwiczenie nr 2 – sprawdzenie pojazdu	43
4. Ćwiczenie nr 3 – sprawdzenie dokumentu	44
5. Ćwiczenie nr 4 – sprawdzenie rzeczy	45
6. Ćwiczenie nr 5 – sprawdzenie broni	47
7. Ćwiczenie nr 6 – sprawdzenie banknotów	48
8. Ćwiczenie nr 7 – sprawdzenie kontenerów	49
Wykaz skrótów	51
Bibliografia	53

Z dniem 6 kwietnia 2013 r. weszła w życie decyzja nr 125 Komendanta Głównego Policji z dnia 5 kwietnia 2013 r. w sprawie funkcjonowania Krajowego Systemu Informacyjnego Policji (Dz. Urz. KGP z 2013 r. poz. 28), regulująca przetwarzanie informacji w Krajowym Systemie Informacyjnym Policji. Decyzja nr 125 uchyliła w całości decyzję nr 167 Komendanta Głównego Policji z dnia 19 marca 2008 r. w sprawie funkcjonowania zestawu centralnych zbiorów informacji tworzących Krajowy System Informacyjny Policji (Dz. Urz. KGP Nr 10, poz. 5, z późn. zm.). KSIP jest prowadzony na użytek Policji dla celów realizacji jej zadań ustawowych, nie ma zatem charakteru powszechnego, a udostępnianie informacji z tego zbioru innym podmiotom lub organom władzy publicznej odbywa się wyłącznie na podstawie przepisów szczególnych właściwej ustawy.

I. Decyzja nr 125 Komendanta Głównego Policji z dnia 5 kwietnia 2013 r. w sprawie funkcjonowania Krajowego Systemu Informacyjnego Policji – wybrane przepisy

Należy zwrócić zasadniczą uwagę na zmiany w zakresie weryfikacji i usuwania informacji, w tym danych osobowych z KSIP. Przepisy decyzji nr 125 nie zawierają terminów usuwania danych osobowych z KSIP, odsyłając do przepisów art. 20 ust. 17–18 ustawy o Policji, a także do przepisów § 32–37 rozporządzenia Ministra Spraw Wewnętrznych z dnia 31 grudnia 2012 r. w sprawie przetwarzania informacji przez Policję (Dz. U. z 2013 r. poz. 8). Zgodnie z nimi, organy Policji (jednostki/komórki rejestrujące), które zgromadziły informacje (dane osobowe), dokonują ich systematycznej weryfikacji w celach wykrywczych, pod kątem przydatności w prowadzonych postępowaniach, uwzględniając:

- rodzaj i charakter popełnionego czynu wyczerpującego znamiona przestępstwa;
- rodzaj i charakter dobra chronionego prawem naruszonego popełnionym przestępstwem;
- formy sprawstwa i umyślności jego popełnienia;
- postaci zamiaru i skutki czynu, w tym rodzaj i rozmiar wyrządzonej lub grożącej szkody;
- zagrożenie sankcją karną za popełnione przestępstwo;
- liczbę popełnionych przestępstw;
- czas, jaki upłynął od momentu wprowadzenia informacji do zbioru danych do momentu dokonywania weryfikacji;
- inne informacje zgromadzone o osobie;
- legalność uzyskania, pobrania lub zgromadzenia informacji oraz prawdziwość tych informacji;
- istnienie przesłanek legalności oraz niezbędności dalszego przetwarzania informacji do wykonania zadań ustawowych Policji;
- wystąpienie okoliczności określonych w art. 20 ust. 17b i 18 ustawy o Policji:

Art. 20.

17. Dane osobowe zebrane w celu wykrycia przestępstwa przechowuje się przez okres niezbędny do realizacji ustawowych zadań Policji. Organy Policji dokonują weryfikacji tych danych po zakończeniu sprawy, w ramach której dane te zostały wprowadzone do zbioru, a ponadto nie rzadziej niż co 10 lat od dnia uzyskania lub pobrania informacji, usuwając zbędne dane.

17a. Dane osobowe uznane za zbędne można przekształcić w sposób uniemożliwiający przyporządkowanie poszczególnych informacji osobistych lub rzeczowych do określonej lub możliwej do zidentyfikowania osoby fizycznej albo w taki sposób, iż przyporządkowanie takie wymagałoby niewspółmiernych kosztów, czasu lub działań.

17b. Dane osobowe, o których mowa w ust. 17, usuwa się, jeżeli organ Policji powziął wiarygodną informację, że:

- 1) czynu stanowiącego podstawę wprowadzenia informacji do zbioru nie popełniono albo brak jest danych dostatecznie uzasadniających podejrzenie jego popełnienia;
- 2) zdarzenie lub okoliczność, w związku z którymi wprowadzono informacje do zbioru, nie ma znamion czynu zabronionego;

- 3) osoba, której dane dotyczą, została uniewinniona prawomocnym wyrokiem sądu.
18. Dane osobowe ujawniające pochodzenie rasowe lub etniczne, poglądy polityczne, przekonania religijne lub filozoficzne, przynależność wyznaniową, partyjną lub związkową oraz dane o stanie zdrowia, nałogach lub życiu seksualnym osób podejrzanych o popełnienie przestępstw ściganych z oskarżenia publicznego, które nie zostały skazane za te przestępstwa, podlegają komisyjnemu i protokolarnemu zniszczeniu niezwłocznie po uprawomocnieniu się stosownego orzeczenia.

Zweryfikowane dane osobowe usuwa się, jeżeli: 1) są zbędne dla realizacji zadań Policji; 2) czyn nie stanowi przestępstwa; 3) brak jest danych dostatecznie uzasadniających jego popełnienie; 4) zdarzenie lub okoliczność, w związku z którymi wprowadzono informacje do zbioru, nie ma znamion czynu zabronionego; 5) sprawca został prawomocnie uniewinniony. Dane osobowe ujawniające pochodzenie rasowe lub etniczne, poglądy polityczne, przekonania religijne lub filozoficzne, przynależność wyznaniową, partyjną lub związkową oraz dane o stanie zdrowia, nałogach lub życiu seksualnym osób podejrzanych o popełnienie przestępstw ściganych z oskarżenia publicznego, które nie zostały skazane za te przestępstwa, podlegają usunięciu niezwłocznie po uprawomocnieniu się stosownego orzeczenia. Dane osobowe zgromadzone w celu dowodowym lub identyfikacyjnym (m.in. dane o osobach zaginionych, NN osobach, NN zwłokach) weryfikuje się, uwzględniając rodzaj chronionego dobra, wpływ terminów przewidzianych do archiwizacji akt prowadzonych spraw, przedawnienie karalności czynu będącego podstawą zgromadzenia danych osobowych lub ustanie okoliczności albo ziszczenie się celu uzasadniającego wprowadzenie tych danych do zbioru danych. Dane te ocenia się również w zakresie kryteriów określonych dla danych gromadzonych w celach wykrywczych pod kątem przydatności w prowadzonych postępowaniach.

Ważną kwestią związaną z wejściem w życie decyzji nr 125 Komendanta Głównego Policji z dnia 5 kwietnia 2013 r. w sprawie funkcjonowania Krajowego Systemu Informacji Policji jest procedura sprawdzania informacji, w tym danych osobowych w KSIP oraz poprzez dostępne w KSIP systemy sprawdzenia, SPP, Ekran Dyżurnego i Aplikacje Patrol. Sprawdzanie informacji jest przetwarzaniem informacji. Do sprawdzenia informacji w KSIP stosuje się przepisy art. 20 ust. 2a ustawy o Policji stanowiące, iż informacje, w tym dane osobowe osób podejrzanych o popełnienie przestępstw ściganych z oskarżenia publicznego, nieletnich dopuszczających się przestępstw ściganych z oskarżenia publicznego, osób poszukiwanych, osób o nieustalonej tożsamości lub usiłujących ukryć swoją tożsamość, przetwarza się bez wiedzy i zgody osoby, której dane dotyczą. Takie przetwarzanie odbywa się zarówno wtedy, gdy informacje te mają być wprowadzone do KSIP, są przetwarzane w KSIP, jak i wówczas, gdy zostały uzyskane z KSIP i podlegają dalszemu przetwarzaniu poza KSIP, w tym udostępnianiu innym podmiotom. Informacje przetwarzane w KSIP podlegają ochronie wynikającej z art. 20a ust. 1 ustawy o Policji, zgodnie z którym „w związku z wykonywaniem zadań wymienionych w art. 1 ust. 2 Policja zapewnia ochronę form i metod realizacji zadań, informacji oraz własnych obiektów i danych identyfikujących policjantów”. Oznacza to, iż informacji przetwarzanych w KSIP nie ujawnia się osobom nieuprawnionym oraz nie udostępnia się ich, jeżeli przepis ustawy nie zezwala na ich udostępnienie.

Sprawdzenia polegającego na zapoznaniu się z informacjami znajdującymi się w zbiorach danych KSIP dokonują policjanci lub pracownicy Policji posiadający uprawnienie do przetwarzania informacji w KSIP lub upoważnienie do przetwarzania danych osobowych w KSIP (§ 15 pkt 2 w zw. z § 12 rozporządzenia w zw. z § 8 decyzji nr 125). Policjanci i pracownicy Policji korzystają z informacji przetwarzanych w KSIP lub dostępnych w KSIP wyłącznie wtedy, gdy jest to przydatne lub niezbędne do prawidłowego wykonania czynności służbowych oraz podczas ich wykonywania (§ 11 ust. 3 rozporządzenia).

Powód sprawdzenia informacji w KSIP jest uwarunkowany właściwością rzeczą komórki organizacyjnej Policji dokonującej sprawdzenia oraz rodzajem zadań służbowych reali-

zowanych przez tę komórkę lub czynności służbowych wykonywanych przez policjantów lub pracowników Policji dokonujących sprawdzeń (§ 57 ust. 2 decyzji nr 125). Jak wynika z § 58 ust. 1 decyzji nr 125, sprawdzenia w KSIP informacji o osobie dokonuje się:

- przed podjęciem oraz podczas wykonywania czynności operacyjno-rozpoznawczych wobec osoby lub dochodzeniowo-śledczych z udziałem tej osoby;
- w przypadkach, o których mowa w § 41 ust. 5 oraz § 49 ust. 5, a także w toku czynności poszukiwawczych wobec osoby;
- przed dokonaniem pierwszej rejestracji informacji o osobie w zbiorach KSIP oraz przed dokonaniem każdej modyfikacji już istniejącej rejestracji;
- w przypadkach, w których przepisy ustawy przewidują uzyskanie lub przekazanie informacji z policyjnych zbiorów danych, a wnioskowane informacje są przetwarzane w KSIP;
- w innych przypadkach zgodnie z warunkami korzystania z informacji określonymi w § 11 ust. 3 rozporządzenia.

Rozdział 1 **Przepisy ogólne**

§ 1. 1. Decyzja określa:

- 1) zakres informacyjny, rzeczowy i terytorialny Krajowego Systemu Informacyjnego Policji, zwanego dalej „KSIP”;
 - 2) wewnętrzną strukturę, właściwości i przeznaczenie zbiorów danych wchodzących w skład KSIP;
 - 3) procedury przetwarzania informacji w zbiorach danych wchodzących w skład KSIP;
 - 4) procedury nadawania, zmiany, cofania lub utraty uprawnień osobom uprawnionym do przetwarzania informacji, w tym danych osobowych w KSIP oraz procedury upoważniania osób do nadawania, zmiany, cofania lub utraty w imieniu Komendanta Głównego Policji tych uprawnień.
2. KSIP prowadzi się w Komendzie Głównej Policji od dnia 1 stycznia 2003 r. jako zestaw zbiorów danych obejmujący zakresem działania terytorium całego kraju oraz złożony ze zbiorów danych:
- 1) zbioru Osoba;
 - 2) zbioru Fakt, w tym wykazu informacji tworzących Biuletyn KSIP;
 - 3) zbioru Rzecz;
 - 4) zbioru Podmiot.
3. W KSIP przetwarza się informacje, w tym dane osobowe, o których mowa w art. 20 ust. 1, 2a, 2aa, 2b i 15 ustawy z dnia 6 kwietnia 1990 r. o Policji (Dz. U. z 2011 r. Nr 287, poz. 1687, z późn. zm.)¹.
4. W KSIP przetwarza się również informacje stanowiące dane statystyczne o przestępstwach, zamachach samobójczych i wypadkach tonięcia w zakresie, trybie i formie określonej w przepisach wydanych na podstawie art. 18 ustawy z dnia 29 czerwca 1995 r. o statystyce publicznej (Dz. U. z 2012 r., poz. 591, z późn. zm.)².
5. Gromadzenie, sprawdzanie i przetwarzanie w KSIP informacji, w tym danych osobowych o wynikach analizy kwasu dezoksyrybonukleinowego (DNA) oraz danych daktyloskopijnych w zakresie nieuregulowanym przepisami decyzji regulują przepisy dotyczące bazy danych DNA oraz przepisy w sprawie prowadzenia Centralnej Registratury Daktyloskopijnej.

§ 2. Ilekroć w przepisach decyzji jest mowa o:

¹ Zmiany tekstu jednolitego wymienionej ustawy zostały ogłoszone w Dz. U. z 2011 r. Nr 217, poz. 1280 i Nr 230, poz. 1371 oraz z 2012 r. poz. 627, 664, 908, 951 i 1529.

² Zmiany tekstu jednolitego wymienionej ustawy zostały ogłoszone w Dz. U. z 2011 r. Nr 139, poz. 814 oraz z 2013 r. poz. 2.

- 1) AFIS – należy przez to rozumieć Automatyczny System Identyfikacji Daktyloskopijnej będący systemem komputerowym umożliwiającym gromadzenie i przetwarzanie informacji o osobach podejrzanych w postaci odcisków linii papilarnych oraz niezidentyfikowanych śladów linii papilarnych z miejsc przestępstw;
- 2) aplikacji Patrol – należy przez to rozumieć funkcjonalność systemów teleinformatycznych KSIP, polegającą na możliwości sprawdzania przy wykorzystaniu mobilnych terminali noszonych (MTN) lub mobilnych terminali przewoźnych (MTP) informacji o osobach lub rzeczach w zbiorach danych KSIP i zbiorach pozapolicyjnych wymienionych w § 6 ust. 2 pkt 1–5, 7 i 9, a także uzyskiwania informacji o naruszeniach przepisów ruchu drogowego;
- 3) bazach KCIK – należy przez to rozumieć bazy danych Krajowego Centrum Informacji Kryminalnych;
- 4) Biuletynie KSIP – należy przez to rozumieć wykaz informacji o wydarzeniach podlegających obowiązkowi rejestracji w formie rejestracji wydarzenia w zbiorze danych KSIP Fakt;
- 5) dyrektorze biura KGP – należy przez to rozumieć dyrektora biura Komendy Głównej Policji lub kierownika równorzędnej komórki organizacyjnej Komendy Głównej Policji;
- 6) dyrektorze CLKP – należy przez to rozumieć dyrektora Centralnego Laboratorium Kryminalistycznego Policji;
- 7) Ekranie Dyżurnego – należy przez to rozumieć funkcjonalność systemów teleinformatycznych KSIP, polegającą na możliwości sprawdzania i uzyskiwania na podstawie tożsamych dla każdego zbioru kryteriów zapytania, informacji o osobach lub rzeczach, zawartych w rejestracjach czynnych przetwarzanych w zbiorach danych KSIP: Osoba, Fakt, Rzecz, Podmiot oraz informacji przetwarzanych w zbiorach pozapolicyjnych wymienionych w § 6 ust. 2 pkt 1–5, 7 i 9, a także informacji o naruszeniach przepisów ruchu drogowego dotyczących sprawdzanej osoby lub dokumentu;
- 8) ID AFIS – należy przez to rozumieć numer rejestracyjny Automatycznego Systemu Identyfikacji Daktyloskopijnej, nadawany karcie daktyloskopijnej oraz będący informacją łączącą obrazy odcisków linii papilarnych przetwarzanych w AFIS z informacjami o osobie daktyloskopowanej, przetwarzanymi w zbiorach danych KSIP;
- 9) identyfikatorze KSIP – należy przez to rozumieć niepowtarzalny numer ewidencyjny, nadawany automatycznie odrębnie dla poszczególnych kategorii informacji przetwarzanych we właściwych zbiorach danych KSIP, jako: identyfikator osoby, identyfikator wydarzenia, identyfikator przestępstwa, identyfikator postępowania, identyfikator rzeczy;
- 10) Kodeksie karnym – należy przez to rozumieć ustawę z dnia 6 czerwca 1997 r. Kodeks karny (Dz. U. Nr 88, poz. 553, z późn. zm.)³;
- 11) Kodeksie karnym skarbowym – należy przez to rozumieć ustawę z dnia 10 września 1999 r. Kodeks karny skarbowy (Dz. U. z 2013 r. poz. 186);

³ Zmiany tekstu wymienionej ustawy zostały ogłoszone w Dz. U. z 1997 r. Nr 128, poz. 840, z 1999 r. Nr 64, poz. 729, Nr 83, poz. 931, z 2000 r. Nr 48, poz. 548, Nr 93, poz. 1027, Nr 116, poz. 1216, z 2001 r. Nr 98, poz. 1071, z 2003 r. Nr 111, poz. 1061, Nr 121, poz. 1142, Nr 179, poz. 1750, Nr 199, poz. 1935, Nr 228, poz. 2255, 2004 r. Nr 25, poz. 219, Nr 69, poz. 626, Nr 93, poz. 889, Nr 243, poz. 2426, z 2005 r. Nr 86, poz. 732, Nr 90, poz. 757, Nr 132, poz. 1109, Nr 163, poz. 1363, Nr 178, poz. 1479, Nr 180, poz. 1493, z 2006 r. Nr 190, poz. 1409, Nr 218, poz. 1592, Nr 226, poz. 1648, z 2007 r. Nr 89, poz. 589, Nr 123, poz. 850, Nr 124, poz. 859, Nr 192, poz. 1378, z 2008 r. Nr 90, poz. 560, Nr 122, poz. 782, Nr 171, poz. 1056, Nr 173, poz. 1080, Nr 214, poz. 1344, z 2009 r. Nr 62, poz. 504, Nr 63, poz. 533, Nr 166, poz. 1317, Nr 168, poz. 1323, Nr 190, poz. 1474, Nr 201, poz. 1540, Nr 206, poz. 1589, z 2010 r. Nr 7, poz. 46, Nr 40, poz. 227 i 229, Nr 98, poz. 625 i 626, Nr 125, poz. 842, Nr 127, poz. 857, Nr 152, poz. 1018 i 1021, Nr 182, poz. 1228, Nr 206, poz. 2040, Nr 225, poz. 1474, z 2011 r. Nr 17, poz. 78, Nr 24, poz. 130, Nr 39, poz. 202, Nr 48, poz. 245, Nr 72, poz. 381, Nr 94, poz. 549, Nr 117, poz. 678, Nr 133, poz. 767, Nr 160, poz. 964, Nr 191, poz. 1135, Nr 217, poz. 1280, Nr 233, poz. 1381 i Nr 240, poz. 1431 oraz z 2012 r. poz. 611.

- 12) Kodeksie postępowania karnego – należy przez to rozumieć ustawę z dnia 6 czerwca 1997 r. Kodeks postępowania karnego (Dz. U. Nr 89, poz. 555, z późn. zm.)⁴;
- 13) Kodeksie postępowania w sprawach o wykroczenia – należy przez to rozumieć ustawę z dnia 24 sierpnia 2001 r. Kodeks postępowania w sprawach o wykroczenia (Dz. U. z 2008 r. Nr 133, poz. 848, z późn. zm.)⁵;
- 14) numerze ds. – należy przez to rozumieć numer repertorium prowadzonego w powszechnych jednostkach organizacyjnych prokuratury dla rejestracji postępowań i czynności w sprawach karnych, karnych skarbowych i w sprawach o wykroczenia prowadzonych przez prokuratora, Policję i inne organy uprawnione do prowadzenia postępowań lub wykonywania czynności w tych postępowaniach;
- 15) numerze RSD – należy przez to rozumieć numer policyjnego rejestru śledztw i dochodzeń prowadzonego w jednostkach organizacyjnych Policji;
- 16) operatorze – należy rozumieć policjanta lub pracownika Policji posiadającego uprawnienie do przetwarzania informacji w KSIP i dokonującego operacji przetwarzania w KSIP lub w zbiorach dostępnych w systemach teleinformatycznych KSIP na zlecenie policjantów lub pracowników Policji uprawnionych do przetwarzania informacji w KSIP, lecz niemających bezpośredniego dostępu do systemu teleinformatycznego KSIP lub możliwości dokonania operacji przetwarzania bezpośrednio w KSIP w danej chwili;
- 17) ostrzeżeniach – należy przez to rozumieć informacje o zachowaniu się osoby lub stwarzanym przez nią niebezpieczeństwie dla siebie lub innych osób, w szczególności informacje o posiadanej broni lub innych niebezpiecznych przedmiotach oraz informacje dotyczące stanu zdrowia osoby mogącego mieć wpływ na sposób wykonywania czynności służbowych lub prowadzone przez Policję postępowanie, a także informacje zawierające dyspozycje lub nakazy określonego postępowania względem osoby;
- 18) postępowaniu w sprawach nieletnich – należy przez to rozumieć postępowanie prowadzone na podstawie przepisów ustawy z dnia 26 października 1982 r. o postępowaniu w sprawach nieletnich (Dz. U. z 2010 r. Nr 33, poz. 178, z późn. zm.)⁶;
- 19) rejestracji – należy przez to rozumieć znajdujący się w zbiorach danych KSIP zestaw lub zestawy informacji o osobie, wydarzeniu, przestępstwie, postępowaniu karnym, podmiocie lub rzeczy, które zostały uzyskane lub pobrane przez Policję w toku wykonywania czynno-

⁴ Zmiany tekstu wymienionej ustawy zostały ogłoszone w Dz. U. z 1999 r. Nr 83, poz. 931, z 2000 r. Nr 50, poz. 580, Nr 62, poz. 717, Nr 73, poz. 852, Nr 93, poz. 1027, z 2001 r. Nr 98, poz. 1071, Nr 106, poz. 1149, z 2002 r. Nr 74, poz. 676, z 2003 r. Nr 17, poz. 155, Nr 111, poz. 1061, Nr 130, poz. 1188, z 2004 r. Nr 51, poz. 514, Nr 69, poz. 626, Nr 93, poz. 889, Nr 240, poz. 2405, Nr 264, poz. 2641, z 2005 r. Nr 10, poz. 70, Nr 48, poz. 461, Nr 77, poz. 680, Nr 96, poz. 821, Nr 141, poz. 1181, Nr 143, poz. 1203, Nr 163, poz. 1363, Nr 169, poz. 1416, Nr 178, poz. 1479, z 2006 r. Nr 15, poz. 118, Nr 66, poz. 467, Nr 95, poz. 659, Nr 104, poz. 708 i 711, Nr 141, poz. 1009 i 1013, Nr 167, poz. 1192, Nr 226, poz. 1647 i 1648, z 2007 r. Nr 20, poz. 116, Nr 64, poz. 432, Nr 80, poz. 539, Nr 89, poz. 589, Nr 99, poz. 664, Nr 112, poz. 766, Nr 123, poz. 849, Nr 128, poz. 903, z 2008 r. Nr 27, poz. 162, Nr 100, poz. 648, Nr 107, poz. 686, Nr 123, poz. 802, Nr 182, poz. 1133, Nr 208, poz. 1308, Nr 214, poz. 1344, Nr 225, poz. 1485, Nr 234, poz. 1571, Nr 237, poz. 1651, z 2009 r. Nr 8, poz. 39, Nr 20, poz. 104, Nr 28, poz. 171, Nr 68, poz. 585, Nr 85, poz. 716, Nr 127, poz. 1051, Nr 144, poz. 1178, Nr 168, poz. 1323, Nr 178, poz. 1375, Nr 190, poz. 1474, Nr 206, poz. 1589, z 2010 r. Nr 7, poz. 46, Nr 98, poz. 626, Nr 106, poz. 669, Nr 122, poz. 826, Nr 125, poz. 842, Nr 182, poz. 1228, Nr 197, poz. 1307, z 2011 r. Nr 48, poz. 245 i 246, Nr 53, poz. 273, Nr 112, poz. 654, Nr 117, poz. 678, Nr 142, poz. 829, Nr 199, poz. 1135, Nr 217, poz. 1280, Nr 240, poz. 1430, 1431 i 1438, Nr 279, poz. 1645 oraz z 2012 r. poz. 886, poz. 1091, 1101, poz. 1327, 1426, 1447 i poz. 1529.

⁵ Zmiany tekstu jednolitego wymienionej ustawy zostały ogłoszone w Dz. U. z 2008 r. Nr 214, poz. 1344, Nr 237, poz. 1651, z 2009 r. Nr 190, poz. 1474, Nr 178, poz. 1375, Nr 206, poz. 1589, z 2010 r. Nr 182, poz. 1228, Nr 197, poz. 1307, Nr 225, poz. 1466, z 2011 r. Nr 217, poz. 1280, Nr 240, poz. 1431, Nr 244, poz. 1454 oraz z 2012 r. poz. 1101.

⁶ Zmiany tekstu jednolitego wymienionej ustawy zostały ogłoszone w Dz. U. z 2009 r. Nr 157, poz. 1241, z 2011 r. Nr 112, poz. 654, Nr 149, poz. 887 i Nr 191, poz. 1134 oraz z 2012 r. poz. 579.

- ści służbowych oraz są gromadzone i przetwarzane zgodnie z przepisami ustawy, w zakresie i trybie określonym w niniejszej decyzji;
- 20) rejestracji czynnej – należy przez to rozumieć zarejestrowane w zbiorach danych KSIP informacje dotyczące spraw operacyjnych albo postępowań przygotowawczych, w których Policja nie zakończyła wykonywania czynności lub nie upłynął termin, na który rejestracja została dokonana, a także zarejestrowane informacje dotyczące spraw poszukiwawczych lub identyfikacyjnych, w których nie zakończono poszukiwania osoby albo identyfikacji osoby lub zwłok, albo nie ustalono tożsamości osoby lub zwłok, albo też nie upłynął termin, na który rejestracja została dokonana;
 - 21) rejestracji zakończonej – należy przez to rozumieć zarejestrowane w zbiorach danych KSIP informacje w sprawach operacyjnych albo w postępowaniach przygotowawczych, w których Policja – zakończyła wykonywanie czynności służbowych w danej sprawie albo postępowaniu lub przekazała sprawę albo postępowanie wraz z materiałami do realizacji innej komórce lub jednostce organizacyjnej Policji, albo innemu organowi, a także zarejestrowane w zbiorach danych KSIP informacje w sprawach poszukiwawczych lub identyfikacyjnych, w których zakończono poszukiwania osoby albo zakończono identyfikację lub ustalono tożsamość osoby lub zwłok albo gdy upłynął termin, na który rejestracja została dokonana – a jednocześnie nie wystąpiły ustawowe przesłanki do usunięcia zarejestrowanych w sprawach i postępowaniach informacji ze zbiorów danych KSIP;
 - 22) rozporządzeniu – należy przez to rozumieć rozporządzenie Ministra Spraw Wewnętrznych z dnia 31 grudnia 2012 r. w sprawie przetwarzania informacji przez Policję;
 - 23) systemach teleinformatycznych KSIP – należy przez to rozumieć policyjne systemy teleinformatyczne, w których przetwarzane są zbiory danych KSIP oraz są dostępne poprzez wspólne uprawnienia dostępu do przetwarzania informacji zbiory policyjne i zbiory pozapolicyjne określone w § 6 ust. 1 i 2, a także wchodzące w skład tych systemów funkcjonalności, w tym SPP, System Analityczny, Ekran Dyżurnego, Aplikacja Patrol, poprzez które przetwarza się informacje w tych zbiorach lub z tych zbiorów według określonych kryteriów zapytania;
 - 25) SPP – należy przez to rozumieć System Poszukiwawczy Policji stanowiący funkcjonalność systemów teleinformatycznych KSIP i przeznaczony do wyszukiwania oraz sprawdzania informacji o osobach lub rzeczach w zbiorach danych KSIP oraz w dostępnych poprzez systemy teleinformatyczne KSIP zbiorach policyjnych wymienionych w § 6 ust. 1 i zbiorach pozapolicyjnych wymienionych w § 6 ust. 2 pkt 1–5, 7 i 9 – na podstawie tożsamyh dla każdego zbioru kryteriów zapytania;
 - 26) Systemie Analitycznym – należy przez to rozumieć funkcjonalność systemów teleinformatycznych KSIP, poprzez którą tworzy się raporty, analizy, typowania lub zestawienia informacji, w tym danych osobowych na podstawie wytypowanych przez ten system informacji przetwarzanych w zbiorach danych KSIP;
 - 27) SWD – należy przez to rozumieć System Wspomagania Dowodzenia funkcjonujący na podstawie odrębnych przepisów Komendanta Głównego Policji w sprawie form i metod przetwarzania informacji wspomagających kierowanie niektórymi działaniami Policji podejmowanymi w celu wykonania zadań ustawowych;
 - 28) terminalu MTN – należy przez to rozumieć mobilny terminal noszony będący stanowiskiem dostępowym do systemów teleinformatycznych KSIP, wykorzystywanym do przetwarzania informacji poprzez aplikację Patrol;
 - 29) terminalu MTP – należy przez to rozumieć mobilny terminal przewoźny będący stanowiskiem dostępowym do systemów teleinformatycznych KSIP, wykorzystywanym do przetwarzania informacji poprzez aplikację Patrol;
 - 30) ustawie o Policji – należy przez to rozumieć ustawę z dnia 6 kwietnia 1990 r. o Policji;
 - 31) wykazie – należy przez to rozumieć zbiór cech charakterystycznych i kodów przestępstw i rysopisów, przepisów prawnych oraz wybranych wartości katalogowych KSIP.

Rozdział 3 **Właściwości KSIP**

- § 6. 1. Systemy teleinformatyczne KSIP umożliwiają dostęp oraz przetwarzanie informacji, w tym danych osobowych, z następujących zbiorów danych prowadzonych przez Policję na podstawie przepisów odrębnych:
- 1) Policyjnego Rejestru Imprez Masowych, zwanego dalej „PRIM”;
 - 2) Systemu Ewidencji Wypadków i Kolizji, zwanego dalej „SEWiK”;
 - 3) rejestru „Broń” obejmującego ewidencję broni utraconej;
 - 4) zbioru danych osobowych „Licencja”;
 - 5) ewidencji kierowców naruszających przepisy ruchu drogowego, zwanej dalej „Ewidencją”.
2. Systemy teleinformatyczne KSIP umożliwiają uzyskiwanie, gromadzenie i przetwarzanie w drodze teletransmisji danych informacji, w tym danych osobowych, z następujących zbiorów danych innych podmiotów lub organów władzy publicznej, w tym z:
- 1) Centralnej Bazy Danych Osób Pozbawionych Wolności, zwanego w KSIP „Noe.NET” lub „Osadzony”;
 - 2) centralnej ewidencji kierowców;
 - 3) centralnej ewidencji pojazdów;
 - 4) krajowego rejestru urzędowego podmiotów gospodarki narodowej, zwanego w KSIP „REGON”;
 - 5) rejestrów i zbiorów danych prowadzonych na podstawie przepisów o ewidencji ludności i przepisów o dowodach osobistych, w tym ze zbioru danych osobowych PESEL, zbiorów meldunkowych i rejestru o dowodach osobistych, zwanych w KSIP „centralną ewidencją ludności”;
 - 6) centralnej ewidencji wydanych i unieważnionych paszportów;
 - 7) Systemu Informacyjnego Schengen (SIS);
 - 8) Wizowego Systemu Informacyjnego (VIS);
 - 9) Zintegrowanego Systemu Ewidencji II administrowanego przez Straż Graniczną, zwanego w KSIP „ZSE SG”;
 - 10) Krajowego Rejestru Sądowego, zwanego w KSIP „KRS WWW”;
 - 11) krajowego zbioru rejestrów, ewidencji i wykazu w sprawach cudzoziemców o nazwie „System POBYT”;
 - 12) rejestrów w sprawach małego ruchu granicznego, zwanych w KSIP „MRG WWW”;
 - 13) Europejskiego Systemu Informacji o Pojazdach i Prawach Jazdy (EUCARIS).
3. Informacje ze zbiorów, o których mowa w ust. 1 i 2, uzyskuje się w ramach dostępu do systemów teleinformatycznych KSIP oraz poprzez procedurę sprawdzania informacji.
- § 7. 1. Systemy teleinformatyczne KSIP umożliwiają przekazywanie informacji, w tym danych osobowych, do zbiorów wymienionych w § 6 ust. 2 pkt 2, 3 i 7 oraz do baz KCIK w zakresie wynikającym z przepisów ustaw regulujących obowiązki Policji.
2. Systemy teleinformatyczne KSIP identyfikują jako wydarzenie informacje o zdarzeniach zarejestrowanych w SWD zgodnie z kategoriami wydarzeń ustalonymi w zbiorze danych KSIP Fakt oraz uzyskują i przetwarzają te informacje, w formie rejestracji wydarzenia, w zbiorze Fakt.
3. Systemy teleinformatyczne KSIP umożliwiają dokonywanie sprawdzeń poprzez SWD i uzyskiwanie informacji z KSIP oraz zbiorów pozapolicyjnych wymienionych w § 6 ust. 2 pkt 2, 3 i 5 z wykorzystaniem Punktu Sprawdzeń w SWD.

Rozdział 5

Informacje przetwarzane w zbiorze Osoba

§ 13. 1. W zbiorze danych KSIP Osoba rejestruje się i przetwarza informacje, zwane dalej „rejestracją osoby”, o:

- 1) osobach podejrzanych o popełnienie przestępstw ściganych z oskarżenia publicznego;
- 2) nieletnich dopuszczających się czynów zabronionych przez ustawę jako przestępstwa ścigane z oskarżenia publicznego;
- 3) osobach o nieustalonej tożsamości lub usiłujących ukryć swoją tożsamość, a także informacje o zwłokach o nieustalonej tożsamości;
- 4) osobach poszukiwanych:
 - a) ukrywających się przed organami ścigania i wymiaru sprawiedliwości,
 - b) uznanych za zaginione, zwanych dalej „osobami zaginionymi”.

2. Informacje o osobach określonych w ust. 1 pkt 1 i 2 wprowadza się do zbioru danych KSIP Osoba w formie rejestracji:

- 1) procesowej;
- 2) operacyjnej;
- 3) dozoru Policji;
- 4) zatrzymania;
- 5) poszukiwania;
- 6) zaginięcia osoby;
- 7) notowania kryminalnego;
- 8) legitymowania;
- 9) zakazu (nakazu).

3. Informacje o osobach określonych w ust. 1 pkt 3 rejestruje się w formie:

- 1) rejestracji okoliczności ujawnienia NN osoby;
- 2) rejestracji okoliczności ujawnienia NN zwłok.

4. Zakres informacji zawartych w rejestracji osoby powinien być dostosowany do rodzaju wykonywanych czynności służbowych w postępowaniu prowadzonym w sprawie o przestępstwo oraz do rodzaju i formy tego postępowania, a także powinien być uzasadniony przydatnością wykrywczą, dowodową lub identyfikacyjną, statusem osoby w sprawie lub postępowaniu i rodzajem realizowanych zadań Policji.

5. W przypadku, gdy istnieją podstawy do dokonania rejestracji osoby w określonej formie, a rejestrującemu nie są znane wszystkie niezbędne informacje wymagane do rejestracji w tej formie, dokonuje się rejestracji osoby w zbiorze Osoba poprzez wprowadzenie posiadanych informacji oraz poprzez pominięcie pól niewymagających przez KSIP wypełnienia, co do których brakuje informacji, a także poprzez wprowadzenie oznaczeń „n/n” lub „b/n” w polach wymagających przez KSIP wypełnienia. Po uzyskaniu brakujących informacji wprowadza się je do zbioru Osoba odpowiednio na zasadach określonych dla ich rejestracji.

§ 22. 1. Rejestracji osoby dokonuje się w formie rejestracji legitymowania w przypadku dokonania legitymowania na podstawie art. 15 ust. 1 pkt 1 w zw. z art. 14 ust. 1 i 2 ustawy o Policji, w odniesieniu do:

- 1) osób podejrzanych o popełnienie przestępstw ściganych z oskarżenia publicznego;
- 2) nieletnich dopuszczających się czynów zabronionych przez ustawę jako przestępstwa ścigane z oskarżenia publicznego;
- 3) osób o nieustalonej tożsamości lub usiłujących ukryć swoją tożsamość;
- 4) osób poszukiwanych:
 - a) ukrywających się przed organami ścigania lub wymiaru sprawiedliwości,
 - b) uznanych za zaginione.

2. Rejestracja legitymowania osoby jest tworzona w KSIP automatycznie po dokonaniu sprawdzenia osoby legitymowanej, o której mowa w ust. 1, jeżeli w KSIP znajduje się dotycząca osoby legitymowanej rejestracja procesowa osoby, rejestracja poszukiwania osoby lub rejestracja zaginięcia osoby.
 3. W formie rejestracji legitymowania osoby rejestruje się w KSIP również kontrolę osobistą oraz przeglądanie zawartości bagaży, o których mowa w art. 15 ust. 1 pkt 5 ustawy o Policji, przeprowadzone w odniesieniu do osób wymienionych w ust. 1. Rejestracja taka następuje automatycznie po dokonaniu sprawdzenia osoby poddanej kontroli lub przeglądaniu zawartości bagaży, jeżeli w KSIP znajduje się dotycząca tej osoby rejestracja procesowa osoby, rejestracja poszukiwania osoby lub rejestracja zaginięcia osoby.
- § 38.** 1. Informacje o osobach podejrzanych o popełnienie przestępstw ściganych z oskarżenia publicznego rejestruje się w KSIP niezwłocznie po zaistnieniu okoliczności uzasadniających rejestrację informacji, jednak nie później niż:
- 1) w ciągu 3 dni od:
 - a) sporządzenia przez Policję wniosku o rozpoznanie sprawy w postępowaniu przyspieszonym lub od zatwierdzenia przez prokuratora wniosku o rozpoznanie sprawy w postępowaniu przyspieszonym w przypadkach określonych w art. 517b § 2 Kodeksu postępowania karnego;
 - b) przesłuchania przez Policję podejrzanego w dochodzeniu po uprzednim sporządzeniu i ogłoszeniu postanowienia o przedstawieniu zarzutów,
 - c) sporządzenia przez Policję postanowienia o przedstawieniu zarzutów w przypadku, gdy ogłoszenie postanowienia lub przesłuchanie podejrzanego nie jest możliwe z powodu jego ukrywania się lub nieobecności w kraju,
 - d) przesłuchania przez Policję osoby podejrzanego o popełnienie przestępstwa w charakterze podejrzanego w trybie art. 308 § 2 Kodeksu postępowania karnego w toku wykonywania czynności dochodzeniowo-śledczych przed wydaniem postanowienia o przedstawieniu zarzutów,
 - e) przesłuchania przez Policję w dochodzeniu w charakterze podejrzanego osoby podejrzanego po powiadomieniu jej o treści zarzutu wpisanego do protokołu przesłuchania w przypadkach określonych w Kodeksie postępowania karnego,
 - f) wpływu do jednostki organizacyjnej Policji informacji o wydaniu przez prokuratora postanowienia o przedstawieniu zarzutu popełnienia przestępstwa lub o przesłuchaniu osoby w charakterze podejrzanego w śledztwie powierzonym do prowadzenia Policji albo od wpływu informacji o wydaniu przez prokuratora postanowienia o przedstawieniu zarzutu popełnienia przestępstwa lub o przesłuchaniu osoby w charakterze podejrzanego w dochodzeniu powierzonym do prowadzenia Policji, jeżeli prokurator zastrzegł tę czynność dochodzenia do osobistego wykonania,
 - g) zastosowania środka zapobiegawczego (wydania postanowienia o zastosowaniu środka zapobiegawczego) w śledztwie albo dochodzeniu powierzonym do prowadzenia Policji w całości lub w określonym zakresie;
 - 2) w ciągu 7 dni od zaistnienia okoliczności określonych w pkt 1 lit. a–f, w przypadku rejestracji zdjęcia osoby podejrzanego.
2. Informacje o nieletnich dopuszczających się czynów zabronionych stanowiących przestępstwa ścigane z oskarżenia publicznego rejestruje się w zbiorach danych KSIP niezwłocznie po zaistnieniu okoliczności uzasadniających rejestrację informacji, jednak nie później niż:
 - 1) w ciągu 3 dni od uzyskania przez Policję wiarygodnych informacji o wszczęciu przez sędziego rodzinnego postępowania w sprawach nieletnich o czyn karalny będący przestępstwem ściganym z oskarżenia publicznego;

- 2) w ciągu 7 dni od zaistnienia okoliczności określonych w pkt 1 w przypadku rejestracji zdjęcia nieletniego podejrzanego o popełnienie czynu karalnego będącego przestępstwem ściganym z oskarżenia publicznego.
3. W przypadku, gdy nieletni posiadający już w KSIP rejestrację procesową, o której mowa w § 16 ust. 1 i 2, dopuścił się kolejnych czynów zabronionych jako przestępstwa ścigane z oskarżenia publicznego, w sprawie których sąd rodzinny odmówił wszczęcia lub umorzył postępowanie ze względu na orzeczenie środków wychowawczych lub poprawczych w innej sprawie, czyny te rejestruje się w ciągu 3 dnia od uzyskania z sądu rodzinnego powyższych informacji.
- § 40. 1. Informacje stanowiące podstawę do dokonania rejestracji operacyjnej lub uzasadniającej jej dokonanie rejestruje się w KSIP, zastrzeżeniem ust. 6, niezwłocznie, jednak nie później niż w ciągu 24 godzin:
 - 1) od sporządzenia lub uzyskania dokumentu z informacji stanowiącej podstawę lub uzasadniającej dokonanie rejestracji w tej formie;
 - 2) od uzyskania informacji dających podstawę do opatrzenia rejestracji operacyjnej zastrzeżeniem koordynacyjnym w przypadku dokonania takiego zastrzeżenia.
- § 41. 1. Informacje o poszukiwaniu osób ukrywających się przed organami ścigania lub wymiaru sprawiedliwości, określonych w § 17 ust. 1 rejestruje się w KSIP niezwłocznie po zaistnieniu okoliczności uzasadniających taką rejestrację, jednak nie później niż w ciągu 24 godzin od wpływu dokumentu będącego podstawą wszczęcia poszukiwań osoby do jednostki organizacyjnej Policji właściwej dla dokonania rejestracji.
 2. Informacje o odwołaniu poszukiwania osoby, o której mowa w ust. 1, rejestruje się niezwłocznie po zatrzymaniu osoby lub ustaleniu miejsca jej pobytu, jednak nie później niż w ciągu 3 godzin od wpływu dokumentu będącego podstawą do odwołania poszukiwania do jednostki organizacyjnej Policji właściwej dla dokonania rejestracji.
- § 44. 1. Informacje o dozorze Policji zastosowanym wobec podejrzanego rejestruje się w KSIP niezwłocznie z chwilą powzięcia informacji uzasadniających dokonanie rejestracji, jednak nie później niż w ciągu 8 godzin od potwierdzenia informacji przez Policję.
 2. Podstawą dokonania rejestracji dozoru Policji jest postanowienie o zastosowaniu środka zapobiegawczego w postaci oddania podejrzanego (oskarżonego) pod dozór Policji.
 3. Informacje o dozorze Policji rejestruje jednostka lub komórka organizacyjna Policji wykonująca dozór. Zakres informacji o osobie oddanej pod dozór Policji określa § 18.
 4. Informacje o zakazach (nakazach) związanych z wykonywanym dozorem Policji, w tym informacje o zakazach, które nie zostały zarejestrowane z chwilą rejestracji dozoru Policji, a także informacje o nakazie opuszczenia lokalu mieszkalnego zajmowanego wspólnie z pokrzywdzonym, rejestruje się w KSIP w formie rejestracji zakazu w ciągu 24 godzin od wpływu do jednostki organizacyjnej Policji dokonującej rejestracji – orzeczenia organu procesowego o zastosowaniu danego środka zapobiegawczego.
 5. Przekazanie innej komórce lub jednostce organizacyjnej Policji dalszego wykonywania dozoru Policji wraz z materiałami dotyczącymi jego wykonywania powoduje zakończenie rejestracji dozoru przez jednostkę lub komórkę organizacyjną przekazującą dozór z chwilą uzyskania informacji o zarejestrowaniu dozoru przez jednostkę lub komórkę, która przejęła dalsze prowadzenie tego dozoru.
- § 45. 1. Informacje o zakazach i nakazach, o których mowa w § 19, rejestruje się w zbiorze Osoba oraz w Ewidencji niezwłocznie, jednak nie później niż w ciągu 24 godzin od wpływu do jednostki organizacyjnej Policji dokonującej rejestracji orzeczenia organu procesowego o zastosowanym zakazie (nakazie).
 2. Podstawą dokonania rejestracji zakazu lub nakazu jest postanowienie o zastosowaniu zakazu lub nakazu jako środka zapobiegawczego związanego z dozorem Policji w przypadkach, o których mowa w § 19 ust. 1 pkt 1 i 2, albo prawomocne orzeczenie sądu o zastosowaniu środka karnego w postaci zakazu lub nakazu w przypadkach, o których mowa w § 19 ust. 1 pkt 3.

- § 46. 1. Informacje o osobach zatrzymanych, o których mowa w § 20 ust. 1, rejestruje się w KSIP niezwłocznie, jednak nie później niż w ciągu 24 godzin od sporządzenia protokołu zatrzymania osoby albo od otrzymania zarządzenia lub postanowienia o zatrzymaniu i przymusowym doprowadzeniu osoby podejrzanej (podejrzanego, oskarżonego, skazanego), ale w tym przypadku jednakże nie wcześniej niż po zatrzymaniu osoby.
2. Podstawą dokonania rejestracji osoby zatrzymanej jest protokół zatrzymania osoby sporządzony zgodnie z przepisami Kodeksu postępowania karnego albo wydane przez właściwy organ procesowy zarządzenie lub postanowienie o zatrzymaniu i przymusowym doprowadzeniu osoby podejrzanej (podejrzanego, oskarżonego, skazanego). Do informacji o osobach zatrzymanych zawartych w zbiorach KSIP stosuje się § 20.
- § 47. 1. Informacje o notowaniu kryminalnym osoby rejestruje się w KSIP, jeżeli zaistniały okoliczności uzasadniające dokonanie takiej rejestracji i uzyskano informacje określone w § 21 ust. 1, wymagające dalszych sprawdzeń lub uzupełnień, dotyczące:
- 1) osoby podejrzanej o popełnienie przestępstwa ściganego z oskarżenia publicznego lub nieletniego podejrzanego o popełnienie czynu karalnego stanowiącego przestępstwo ścigane z oskarżenia publicznego albo NN sprawcy takiego przestępstwa;
 - 2) osoby poszukiwanej ukrywającej się przed organami ścigania lub wymiaru sprawiedliwości w znaczeniu określonym w § 17 ust. 1;
 - 3) NN osoby, w tym osoby usiłującej ukryć swoją tożsamość albo NN zwłok.
2. Informacje o notowaniu kryminalnym osoby rejestruje się nie później niż w ciągu 24 godzin od potwierdzenia informacji, o których mowa w ust. 1, przez Policję.
- § 48. 1. Rejestracja legitymowania osoby następuje w zbiorach KSIP automatycznie przy spełnieniu łącznie następujących warunków:
- 1) po dokonaniu sprawdzenia osoby legitymowanej, poddanej kontroli osobistej lub po dokonaniu przeglądania bagaży albo po sprawdzeniu ładunków w portach i na dworcach oraz w środkach transportu lądowego, powietrznego i wodnego;
 - 2) informacje o osobie sprawdzanej zostały zarejestrowane w zbiorach danych KSIP w formie rejestracji procesowej osoby, rejestracji poszukiwania osoby lub rejestracji poszukiwania osoby zaginionej.
2. Dokumentacja stanowiąca podstawę do dokonania rejestracji legitymowania w przypadku legitymowania jest notatnik służbowy, nośnik elektroniczny lub notatka służbowa, a w przypadku kontroli osobistej, przeglądania zawartości bagaży lub sprawdzania ładunków – notatnik służbowy lub protokół sporządzony z przeprowadzonych czynności.
3. Do informacji o osobie zawartych w rejestracji legitymowania osoby, w tym również podczas kontroli osobistej, przeglądania zawartości bagaży lub sprawdzania ładunków stosuje się § 22.
4. Rejestracja faktu legitymowania, w tym również podczas przeprowadzania kontroli osobistej, przeglądania zawartości bagaży lub sprawdzania ładunków w zakresie określonym w § 22 ust. 5 i 6 następuje w zbiorach KSIP automatycznie oraz jest wykorzystywana do opracowywania analizy zagrożeń dla bezpieczeństwa i porządku publicznego.
- § 49. 1. Informacje o osobach zaginionych rejestruje się w zbiorach KSIP w formie zaginięcia osoby niezwłocznie, jednak nie później niż w ciągu 3 godzin od przyjęcia zawiadomienia o zaginięciu osoby, ze wskazaniem następujących celów prowadzenia poszukiwania stosownie do ustalonych okoliczności zaginięcia:
- 1) „ustalenie miejsca pobytu osoby zaginionej”;
 - 2) „ustalenie miejsca pobytu małoletniej osoby zaginionej”;
 - 3) „objęcie ochroną dla ich własnej ochrony”;
 - 4) „zapobieganie stwarzanym przez osobę zagrożeniom i oddanie do właściwej placówki opiekuńczej lub leczniczej”.
2. Dotyczące osoby zaginionej informacje uzupełniające mające znaczenie dla celów poszukiwania osoby, w tym zdjęcia, informacje o rysopisie lub znakach szczególnych oraz in-

formacje o zmianie numeru sprawy na liczbę dziennika rejestruje się niezwłocznie po ich uzyskaniu, jednak nie później niż w ciągu 9 dni od ujawnienia zaginięcia osoby.

3. Rejestracji informacji o osobie zaginionej, z wyjątkiem osób wymienionych w ust. 4, dokonuje bezpośrednio policjant przyjmujący zawiadomienie o zaginięciu osoby lub dyżurny jednostki organizacyjnej Policji, w której zgłoszono zaginięcie, albo na ich zlecenie operator.
- § 50.** 1. Informacje o ujawnieniu NN osoby oraz informacje o ujawnieniu NN zwłok rejestruje się w ciągu 48 godzin od ujawnienia NN osoby lub NN zwłok, jeżeli wykonywane w tym czasie czynności służbowe nie doprowadziły do ich identyfikacji. Nie rejestruje się ujawnionych zwłok noworodków.
2. Rejestracji informacji o ujawnieniu NN osoby lub NN zwłok dokonuje bezpośrednio lub za pośrednictwem operatora prowadzący czynności identyfikacyjne policjant jednostki organizacyjnej Policji właściwej dla miejsca ujawnienia NN osoby lub NN zwłok.

Rozdział 8

Informacje przetwarzane w zbiorze Rzecz

- § 32.** 1. W zbiorze KSIP Rzecz rejestruje się i przetwarza informacje o rzeczach, przedmiotach, dokumentach, broni palnej, zabytkach (w tym dziełach sztuki), zwanych dalej „rzeczami”, związanych z przestępstwem lub wykroczeniem oraz posiadających numery umożliwiające ich jednoznaczną identyfikację, a w przypadku dzieł sztuki cechy umożliwiające ich jednoznaczną identyfikację – obejmujące informacje o rzeczach:
- 1) utraconych w wyniku przestępstwa lub wykroczenia;
 - 2) pochodzących bezpośrednio z przestępstwa lub wykroczenia;
 - 3) służących lub przeznaczonych do popełnienia przestępstwa lub wykroczenia;
 - 4) będących przedmiotem wykonywanych przez Policję czynności operacyjno-rozpoznawczych, dochodzeniowo-śledczych lub administracyjno-porządkowych;
 - 5) na których zachowały się ślady przestępstwa lub które mogą stanowić środek dowodowy do wykrycia sprawcy przestępstwa lub ustalenia przyczyn i okoliczności przestępstwa.
2. W zbiorze danych KSIP Rzecz rejestruje się również informacje o broni palnej utraconej w inny sposób, aniżeli w wyniku przestępstwa lub wykroczenia, której posiadanie nie wymaga pozwolenia określonego w odrębnych przepisach o broni i amunicji, a także informacje o utraconych legitymacjach służbowych funkcjonariuszy Policji, niezależnie od przyczyny ich utraty. Rejestracja tych informacji odbywa się w sposób właściwy dla rejestracji rzeczy utraconych w wyniku przestępstwa lub wykroczenia. Przepis § 33 stosuje się odpowiednio.
 3. Informacje o broni utraconej w wyniku przestępstwa, wykroczenia lub w inny sposób, jeżeli posiadanie tej broni wymaga pozwolenia lub innego uprawnienia określonego w odrębnych przepisach o broni i amunicji – rejestruje się oraz przetwarza w sposób określony w niniejszej decyzji, w ewidencji broni utraconej wchodzącej w skład rejestru „Broń”.
 4. Rejestracja informacji o rzeczach określonych w ust. 1 obejmuje:
 - 1) dokumenty w znaczeniu określonym w art. 115 § 14 Kodeksu karnego i art. 47 § 8 Kodeksu wykroczeń;
 - 2) rzeczy ruchome lub przedmioty w znaczeniu określonym w art. 115 § 9 Kodeksu karnego oraz art. 47 § 7 Kodeksu wykroczeń;
 - 3) korzyści majątkowe, w tym mienie uzyskane w wyniku popełnienia przestępstwa w znaczeniu określonym w art. 115 § 4–7 Kodeksu karnego, z zastrzeżeniem, że takie korzyści są rejestrowane w ramach rejestracji przestępstwa;
 - 4) broń utraconą w wyniku przestępstwa, wykroczenia lub w inny sposób, której posiadanie nie wymaga pozwolenia lub innego uprawnienia do posiadania broni przewidzianego w odrębnych przepisach o broni i amunicji;
 - 5) przedmioty lub rzeczy inne niż wymienione w pkt 1–4 posiadające numery umożliwiające ich jednoznaczną identyfikację a w przypadku dzieł sztuki posiadające cechy umożli-

liwiające ich jednoznaczną identyfikację, jeżeli mają związek z wydarzeniem, przestępstwem lub wykroczeniem.

5. Informacje o rzeczach rejestruje się z następującymi oznaczeniami powodu rejestracji:
 - 1) „UTRACONO” – w przypadku rejestracji rzeczy utraconych w wyniku przestępstwa lub wykroczenia, w tym także utraconych poza granicami kraju na szkodę obywatela polskiego, oraz w przypadku rejestracji utraty broni palnej i legitymacji służbowej funkcjonariuszy Policji;
 - 2) „W ZAINTERESOWANIU” – w przypadku rejestracji rzeczy będących przedmiotem czynności operacyjno-rozpoznawczych, dochodzeniowo-śledczych lub administracyjno-porządkowych w sprawie o przestępstwo lub wykroczenie, służących lub przeznaczonych do popełnienia przestępstwa, albo które mogą stanowić środek dowodowy dla wykrycia sprawcy przestępstwa lub ustalenia przyczyn i okoliczności przestępstwa;
 - 3) „ZABEZPIECZONO” – w przypadku rejestracji rzeczy zabezpieczonych przez Policję, pochodzących bezpośrednio z przestępstwa lub wykroczenia albo służących lub przeznaczonych do popełnienia przestępstwa lub wykroczenia, albo na których zachowały się ślady przestępstwa lub które mogą stanowić środek dowodowy dla wykrycia sprawcy przestępstwa lub ustalenia przyczyn i okoliczności przestępstwa.
 6. Informacje o rzeczach skradzionych będących zabytkami lub dziełami sztuki podlegają odrębnej rejestracji w krajowym wykazie zabytków skradzionych lub wywiezionych za granicę niezgodnie z prawem – prowadzonym przez Generalnego Konserwatora Zabytków na zasadach określonych w przepisach o ochronie zabytków i opiece nad zabytkami. Zakres informacji o dziełach sztuki podlegających rejestracji w zbiorach KSIP określa § 34.
 7. Informacje o rzeczach wymienionych w ust. 1 i 4, nieposiadających numerów lub cech umożliwiających jednoznaczną identyfikację, związanych z przestępstwem, lub spełniające przesłanki określone w ust. 1 pkt 1–5, można zarejestrować w zbiorze KSIP Fakt w zakresie informacji przewidzianych w rejestracji wydarzenia lub przestępstwa w sposób określony w § 27 lub § 28.
 8. Do rejestracji rzeczy stosuje się odpowiednio § 13 ust. 5.
- § 53.** 1. Informacje o rzeczach utraconych w wyniku przestępstwa lub wykroczenia, z wyjątkiem informacji o pojazdach, rejestruje się w zbiorach danych KSIP niezwłocznie po zaistnieniu okoliczności uzasadniających rejestrację, jednak nie później niż w ciągu 3 godzin od przyjęcia zawiadomienia o popełnieniu przestępstwa lub wykroczenia. W zbiorach KSIP może znajdować się tylko jedna czynna rejestracja tej samej rzeczy z powodem „Utracono”.
2. Informacje o pojazdach utraconych w wyniku przestępstwa rejestruje się w zbiorach KSIP niezwłocznie po zaistnieniu okoliczności uzasadniających rejestrację, jednak nie później niż w ciągu godziny od przyjęcia zawiadomienia o popełnieniu przestępstwa. Rejestracji dokonuje policjant przyjmujący zawiadomienie lub na jego zlecenie operator albo dyżurny jednostki organizacyjnej Policji, w której obszarze działania ujawniono utratę pojazdu.
 3. Informacje o rzeczach, podlegające rejestracji z innych powodów aniżeli utrata w wyniku przestępstwa lub wykroczenia, rejestruje się w zbiorach KSIP niezwłocznie po zaistnieniu okoliczności uzasadniających rejestrację, jednak nie później niż w ciągu 8 godzin od potwierdzenia uzyskanej przez Policję informacji o zaistnieniu tych okoliczności.
 4. Rejestracja rzeczy w zależności od powodu rejestracji oraz wykonywanych czynności pozostaje czynna alternatywnie do:
 - 1) odwołania poszukiwania rzeczy;
 - 2) zakończenia zainteresowania, w tym ustalenia braku powodów do dalszego przetwarzania przez Policję informacji o rzeczy;
 - 3) dnia obowiązywania rejestracji określonej przez jednostkę organizacyjną Policji dokonującą tej rejestracji, jednak nie dłużej niż przez okres 3 lat od dokonania rejestracji w przypadku rzeczy utraconych w wyniku wykroczeń.

5. Rejestracja rzeczy z określonym terminem jej obowiązywania podlega automatycznemu odwołaniu w zbiorach KSIP z podaniem przyczyny „odwołano – TERMIN” po upływie terminu obowiązywania rejestracji określonego przez jednostkę organizacyjną Policji rejestrującą informacje o danej rzeczy w KSIP. Bieg terminu rejestracji rzeczy liczy się od daty zdarzenia, w związku z którym rzecz została zarejestrowana.
6. Informacje o odwołaniu poszukiwania rzeczy rejestruje się niezwłocznie po uzyskaniu potwierdzonej informacji uzasadniającej odwołanie poszukiwania, jednak nie później niż w ciągu 3 godzin od uzyskania informacji.
7. Do informacji o rzeczach, ich rodzaju oraz zakresu podlegającego rejestracji w zbiorach KSIP stosuje się § 32 i § 33.

Rozdział 6

Informacje przetwarzane w zbiorze Fakt

§ 26. 1. W zbiorze danych KSIP Fakt rejestruje się i przetwarza informacje o:

- 1) wydarzeniach podlegających obowiązkowemu zgłoszeniu dyżurnemu Komendy Głównej Policji oraz dyżurnym w komendach wojewódzkich (Stołecznej) Policji zgodnie z katalogiem rodzajów wydarzeń, określonym w przepisach regulujących organizację służby dyżurnej w jednostkach organizacyjnych Policji oraz o wydarzeniach podlegających obowiązkowi rejestracji dla celów Biuletynu KSIP;
 - 2) przestępstwach ściganych z oskarżenia publicznego oraz o popełnionych przez nieletnich czynach zabronionych przez ustawę jako przestępstwa ścigane z oskarżenia publicznego, zwanych dalej „przestępstwami”;
 - 3) postępowaniach przygotowawczych w sprawach o przestępstwa zarejestrowane w KSIP w zbiorze Fakt;
 - 4) postępowaniach w sprawach nieletnich o czyny zabronione przez ustawę jako przestępstwa ścigane z oskarżenia publicznego;
 - 5) zdarzeniach drogowych podlegających rejestracji w SEWiK na podstawie odrębnych przepisów w sprawie prowadzenia statystyki zdarzeń drogowych;
 - 6) danych statystycznych określonych w programie badań statystycznych statystyki publicznej na dany rok, dotyczących postępowań przygotowawczych prowadzonych przez prokuratorów powszechnych jednostek organizacyjnych prokuratury oraz postępowań w sprawach nieletnich o czyny karalne będące przestępstwami prowadzonych przez sędziów rodzinnych;
 - 7) zamachach samobójczych usiłowanych i dokonanych oraz o wypadkach tonięcia.
4. Z informacji przetwarzanych w zbiorze Fakt tworzy się wykaz o nazwie Biuletyn KSIP zawierający informacje o wydarzeniach stanowiących przestępstwa, wykroczenia, zagrożenia lub inne zdarzenia istotne dla stanu bezpieczeństwa i porządku publicznego, które nie muszą mieć znamion czynu zabronionego. Kategorie wydarzeń tworzących Biuletyn KSIP określa dyrektor biura KGP właściwego w sprawach sztabowych.

§ 29. 1. Rejestracja informacji o postępowaniu, zwana dalej „rejestracją postępowania” obejmuje informacje o wszczętych postępowaniach przygotowawczych w sprawach o przestępstwa oraz o wszczętych postępowaniach w sprawach nieletnich o czyny zabronione przez ustawę jako przestępstwa ścigane z oskarżenia publicznego. Rejestracja postępowania zawiera informacje, o których mowa w § 26 ust. 2 oraz w szczególności informacje o:

- 1) dacie wszczęcia postępowania;
- 2) rodzaju postępowania;
- 3) podstawie wszczęcia postępowania;
- 4) przestępstwach objętych tym samym postępowaniem;
- 5) kwalifikacji prawnej czynu przyjętej dla pierwszego przestępstwa objętego postępowaniem;

- 6) liczbie osób w wieku poniżej 13 roku życia, które dopuściły się popełnienia czynu zabronionego objętego postępowaniem;
 - 7) kosztach postępowania;
 - 8) wyłączeniu materiałów z postępowania wraz z przekazaniem postępowania w sprawie o przestępstwo lub przeciwko osobie;
 - 9) zawieszeniu postępowania;
 - 10) zakończeniu postępowania wraz ze wskazaniem jego wyniku oraz organu procesowego, do którego przekazano materiały postępowania;
 - 11) podjęciu lub wznowieniu postępowania oraz uzupełnieniu akt.
2. Przekazanie innej jednostce organizacyjnej Policji do dalszego prowadzenia postępowania, zarejestrowanego w zbiorach KSIP, obejmującego wszystkie przestępstwa objęte tym postępowaniem, wraz z informacjami o tych przestępstwach, powoduje automatyczne zakończenie rejestracji tego postępowania z oznaczeniem „przekazano postępowanie do innej jednostki Policji”.
- § 51.** 1. Informację o wydarzeniu rejestruje się w ciągu 8 godzin od chwili potwierdzenia informacji, a w przypadku, gdy czynności związane z ustaleniem rodzaju oraz okoliczności wydarzenia trwają dłużej niż 8 godzin, rejestruje się informację częściową z dokonanych ustaleń wraz z adnotacją, że czynności są kontynuowane. Po zakończeniu czynności rejestruje się odpowiednie informacje uzupełniające.
2. Wymagania w zakresie dokumentacji stanowiącej podstawę rejestracji wydarzeń określają odrębne przepisy w sprawie organizacji służby dyżurnej w jednostkach organizacyjnych Policji oraz przepisy w sprawie metod i form wykonywania przez Policję poszczególnych czynności służbowych, a także przepisy regulujące funkcjonowanie SWD. Podstawą rejestracji wydarzeń mogą być również telegramy sporządzone przez policjanta wykonującego czynności wynikające ze zgłoszonego wydarzenia.
5. Informacje o przestępstwach rejestruje się w ciągu 3 dni od:
- 1) wydania przez policjanta postanowienia o wszczęciu dochodzenia lub postanowienia o umorzeniu postępowania i wpisania postępowania do rejestru przestępstw w przypadku dochodzeń, o których mowa w art. 325f Kodeksu postępowania karnego;
 - 2) wpływu do jednostki organizacyjnej Policji zarządzenia prokuratora o powierzeniu Policji prowadzenia śledztwa lub dochodzenia w całości lub w określonym zakresie albo powierzenia dokonania określonych czynności śledztwa lub dochodzenia;
 - 3) uzyskania wiarygodnej informacji o wszczęciu przez sędziego rodzinnego postępowania w sprawie nieletniego o czyn karalny będący przestępstwem ściganym z oskarżenia publicznego.
- § 56.** 1. Dotyczące osoby, faktu, podmiotu lub rzeczy informacje inne niż określone w § 37–55, podlegające rejestracji w zbiorach KSIP, rejestruje się niezwłocznie po zaistnieniu okoliczności uzasadniających rejestrację, jednak nie później niż w ciągu 8 godzin od potwierdzenia informacji uzyskanych przez Policję.
2. Informacje o naruszeniach przepisów ruchu drogowego rejestruje się w Ewidencji niezwłocznie, jednak nie później niż w ciągu 5 dni roboczych od chwili stwierdzenia naruszenia lub od wpływu karty rejestracyjnej do jednostki organizacyjnej Policji właściwej miejscowo lub rzeczowo dla dokonania rejestracji, z zastrzeżeniem ust. 3 i 4. Wzór karty rejestracyjnej oraz właściwość jednostek organizacyjnych Policji określają przepisy odrębne.
3. Informacje o zakazach prowadzenia pojazdu rejestruje się w Ewidencji w ciągu 24 godzin od wpływu do jednostki organizacyjnej Policji orzeczenia organu procesowego, będącego podstawą do dokonania rejestracji.
4. Informacje o zatrzymaniu dowodu rejestracyjnego, pozwolenia czasowego oraz dokumentu stwierdzającego uprawnienie do kierowania pojazdem rejestruje się w zbiorach KSIP w formie rejestracji rzeczy niezwłocznie po zatrzymaniu, jednak nie później niż w ciągu 24 godzin. Infor-

macje o dokonaniu zwrotu dokumentu stwierdzającego uprawnienie do kierowania rejestruje się w KSIP niezwłocznie z chwilą jego zwrotu, jednak nie później niż w ciągu 24 godzin.

Rozdział 9

Procedura rejestracji informacji w KSIP

§ 36. 3. Policjant lub pracownik Policji przetwarzający informacje w KSIP na zlecenie w przypadku stwierdzenia oczywistych błędów pisarskich na formularzu rejestracyjnym jest uprawniony do ich poprawienia. W przypadku wystąpienia innych błędów lub braków formalnych zwraca się formularz celem uzupełnienia do jednostki lub komórki organizacyjnej Policji przekazującej formularz do rejestracji.

Rozdział 10

Procedura sprawdzania informacji w zbiorach KSIP

§ 58. 2. W celu dokonania sprawdzenia osoby wymagane są następujące informacje:

- 1) dane identyfikujące osobę sprawdzaną obejmujące w zależności od posiadanych danych: nazwisko, imię, imię ojca, datę urodzenia lub numer PESEL, a w przypadku cudzoziemca dodatkowo obywatelstwo i płeć;
 - 2) powód sprawdzenia;
 - 3) nazwa jednostki lub komórki organizacyjnej Policji dokonującej sprawdzenia;
 - 4) dane policjanta dokonującego sprawdzenia, obejmujące stopień, imię i nazwisko, identyfikator służbowy oraz numer telefonu służbowego;
 - 5) znak sprawy, w tym numer lub liczba dziennika sprawy lub postępowania, w związku z którym następuje sprawdzenie.
3. Dopuszcza się wielokrotne sprawdzenie tej samej osoby w ramach tego samego postępowania karnego, administracyjnego, sprawy operacyjnej, sprawy poszukiwawczej lub identyfikacyjnej albo czynności wykonywanych w związku z tymi postępowaniami lub sprawami, jeżeli jest to uzasadnione rodzajem i celem wykonywanych czynności.
4. Wielokrotne sprawdzenia tej samej osoby wykonuje się również w toku realizacji czynności określonych w § 4 i § 5, w ramach administrowania zbiorami KSIP lub przy wykonywaniu czynności związanych z nadzorem nad jakością i aktualnością informacji przetwarzanych w KSIP, zwanych dalej „sprawdzeniami w związku z kontrolą danych”.
5. Powód sprawdzenia osoby określa się jako:
- 1) operacyjny;
 - 2) procesowy;
 - 3) administracyjny;
 - 4) dopuszczenie do służby lub pracy na stanowiskach służbowych związanych z dostępem do informacji niejawnych;
 - 5) kwerenda archiwalna;
 - 6) wskazany ustawą;
 - 7) w związku z nadzorem nad jakością danych;
 - 8) inny.

§ 68. 1. W celu dokonania sprawdzenia informacji o rzeczy, zwanego dalej „sprawdzeniem rzeczy” wymagane są w szczególności następujące informacje:

- 1) dane identyfikujące rzecz;
- 2) rodzaj rzeczy;
- 3) numer rzeczy;
- 4) numer identyfikatora kadrowego policjanta lub pracownika Policji dokonującego sprawdzenia.

2. W wyniku sprawdzenia rzeczy uzyskuje się wszystkie przetwarzane w zbiorach KSIP informacje o rzeczy objętej sprawdzeniem.
- § 71. 1. W przypadku wykonywania przez policjantów czynności legitymowania osób lub czynności kontroli osobistej, kontroli pojazdu lub przeglądania zawartości bagaży i sprawdzenia ładunku w portach i na dworcach oraz w środkach transportu lądowego, powietrznego i wodnego, sprawdzenia, czy osoba lub rzecz jest zarejestrowana w KSIP oraz uzyskania informacji o osobach i rzeczach ze zbiorów danych KSIP, z Ewidencji oraz ze zbiorów określonych w § 6 ust. 1 pkt 1–5 oraz pkt 7 i 9, dokonuje się poprzez Ekran Dyżurnego lub aplikację Patrol lub poprzez Punkt Sprawdzeń w SWD.
2. Sprawdzenie, o którym mowa w ust. 1, obejmuje osobę legitymowaną lub kontrolowaną oraz posiadane dokumenty stwierdzające jej tożsamość. W przypadku kontroli pojazdu sprawdzenie w zbiorach KSIP informacji o czynnych rejestracjach dotyczących sprawdzanej osoby, rzeczy lub pojazdu obejmuje w szczególności:
 - 1) numer rejestracyjny pojazdu;
 - 2) numer identyfikujący pojazd (VIN);
 - 3) osobę kierującą pojazdem oraz jej uprawnienia do prowadzenia pojazdów;
 - 4) dowód rejestracyjny pojazdu;
 - 5) w przypadkach uzasadnionych podejrzeniem popełnienia przestępstwa także inne osoby lub rzeczy znajdujące się w kontrolowanym pojeździe, w tym indywidualny numer identyfikacyjny (IMEI) w przypadku telefonu komórkowego, w szczególności jeżeli nie można ustalić lub zachodzą uzasadnione wątpliwości co do tożsamości osób.
 3. W wyniku sprawdzenia dokonanego w toku czynności określonych w ust. 1 w odniesieniu do sprawdzanej rzeczy uzyskuje się informacje o czynnych rejestracjach tych rzeczy, a w odniesieniu do sprawdzanej osoby uzyskuje się informacje o następujących czynnych rejestracjach dotyczących tej osoby: poszukiwania osoby, procesowych, notowań kryminalnych, dozoru Policji, zakazów (nakazów), w tym zakazów wstępu na imprezę masową oraz informacje o ostrzeżeniach lub dyspozycjach zawarte w KSIP, a także informacje o rejestracji w Ewidencji i statusie osoby w tym zbiorze.
 4. Sprawdzenie, o którym mowa w ust. 1, dokonywane jest przy wykorzystaniu bezpośredniego dostępu przez aplikację Patrol lub Ekran Dyżurnego lub za pośrednictwem dyżurnego jednostki lub komórki organizacyjnej Policji. Wynik sprawdzenia policjant dokonujący legitymowania lub kontroli uzyskuje bezpośrednio z terminali MTN lub MTP, Punktu Sprawdzeń w SWD lub za pośrednictwem dyżurnego albo bezpośrednio ze zbiorów danych KSIP lub replik tych zbiorów.
 5. Jeżeli nie można dokonać sprawdzenia w zbiorach KSIP w sposób określony w ust. 1 i 4, policjant dokonuje sprawdzenia w trybie „KSIP Awaryjny”, określonym w odrębnych przepisach oraz w dokumentacji technicznej systemu teleinformatycznego KSIP.
 6. Policjant lub pracownik Policji, dokonujący sprawdzenia informacji w zbiorach danych KSIP na zlecenie policjanta dokonującego legitymowania lub kontroli osobistej, jest obowiązany wskazać indywidualny kryptonim oraz swój identyfikator kadrowy. Informacja uzyskana w wyniku sprawdzenia przez Ekran Dyżurnego może być przekazana policjantowi zlecającemu sprawdzenie w postaci kodu. Wykaz haseł i kodów stanowiących informacje o istnieniu w zbiorach KSIP czynnej rejestracji osoby lub rzeczy oraz sposób postępowania w przypadku ich wystąpienia określa załącznik nr 38 do decyzji.
 7. W przypadku dokonywania sprawdzeń przez Ekran Dyżurnego lub przez aplikację Patrol lub Punkt Sprawdzeń w SWD z wykorzystaniem dostępu do zbiorów pozapolicyjnych, o których mowa w ust. 1, wymagane jest podanie podstawy prawnej uzyskiwania dostępu do informacji w nich przetwarzanych. Sprawdzenia w zbiorach pozapolicyjnych dokonuje się w sposób właściwy dla sprawdzeń przez Ekran Dyżurnego lub Aplikację Patrol lub Punkt Sprawdzeń w SWD dokonywanych bezpośrednio w zbiorach danych KSIP.

8. Jeżeli wynik sprawdzenia zawiera informacje o poszukiwaniu osoby lub rzeczy objętych tym sprawdzeniem (istnieniu czynnej rejestracji poszukiwania osoby lub rzeczy w KSIP), policjant, który dokonał sprawdzenia przez Ekran Dyżurnego lub Aplikację Patrol, obowiązany jest do podjęcia dalszych czynności służbowych, przewidzianych w odrębnych przepisach dotyczących prowadzenia przez Policję poszukiwania osób i poszukiwania rzeczy.
9. Do sprawdzeń dokonywanych w toku legitymowania lub kontroli stosuje się § 22 i § 35.
10. Do sprawdzeń dokonywanych przez Ekran Dyżurnego, aplikację Patrol lub Punkt Sprawdzzeń w SWD stosuje się § 70 ust. 5 i 6.

Rozdział 13

Typowanie, analiza i koordynacja na podstawie informacji przetwarzanych w KSIP

- § 82.** 1. W KSIP prowadzi się koordynację informacji, w tym danych osobowych dla potrzeb służby kryminalnej i śledczej w celu zarządzania informacjami przetwarzanymi w KSIP, w tym dostępem do informacji, na rzecz jednostek lub komórek organizacyjnych Policji rejestrujących informacje lub w celu kontroli i nadzoru służbowego, a także w celu ochrony wykonywanych czynności operacyjno-rozpoznawczych.
2. Koordynację, o której mowa w ust. 1, prowadzi się w formie:
 - 1) zastrzeżeń koordynacyjnych wnoszonych przez jednostki lub komórki organizacyjne Policji rejestrujące informacje w KSIP w postaci zakazu przekazywania lub udostępniania informacji objętych zastrzeżeniem podmiotom innym niż rejestrująca jednostka lub komórka organizacyjna Policji albo dyspozycji uzależniającej przekazywane lub udostępnianie informacji wyłącznie za zgodą jednostki lub komórki rejestrującej tę informację;
 - 2) informacji koordynacyjnych przeznaczonych dla jednostki lub komórki organizacyjnej Policji rejestrującej informacje w zbiorze jako powiadomienie zwrotne o zainteresowaniu innych jednostek lub komórek organizacyjnych Policji, innych podmiotów lub organów informacjami zarejestrowanymi przez ustanawiającą koordynację jednostkę lub komórkę organizacyjną Policji lub też jako powiadomienie o udostępnieniu informacji zarejestrowanych przez tę jednostkę lub komórkę.
 3. Koordynacja może polegać również na tworzeniu w sposób automatyczny informacji koordynacyjnych:
 - 1) o wykonanych operacjach przetwarzania informacji – w odniesieniu do informacji już zarejestrowanych w KSIP przez jednostkę lub komórkę rejestrującą tę informację;
 - 2) polegających na identyfikowaniu istniejących rejestracji, tworzeniu związków pomiędzy zarejestrowanymi informacjami lub rejestracjami dotyczącymi tej samej osoby, podmiotu, obiektu, rzeczy, zdarzenia lub miejsca.
 4. Koordynację w formie zastrzeżenia koordynacyjnego oraz informacji koordynacyjnych określonych w ust. 2 pkt 2 stosuje się na wniosek jednostki lub komórki organizacyjnej Policji rejestrującej informacje w zbiorze.

Rozdział 14

Procedura weryfikacji i usuwania informacji, w tym danych osobowych z KSIP

§ 96. Weryfikację i usuwanie informacji, w tym danych osobowych ze zbiorów danych KSIP dokonuje się zgodnie z art. 20 ust. 17–18 ustawy o Policji oraz w sposób określony w § 32–37 rozporządzenia.

II. Rozporządzenie Ministra Spraw Wewnętrznych z dnia 31 grudnia 2012 r. w sprawie przetwarzania informacji przez Policję – wybrane przepisy

Rozdział 6

Sposób oceny danych osobowych pod kątem ich przydatności w prowadzonych postępowaniach oraz sposoby weryfikacji i usuwania danych osobowych

- § 32.** 1. Dane osobowe zgromadzone w celu wykrycia przestępstwa podlegają systematycznej weryfikacji przez organy Policji zgodnie z art. 20 ust. 17 ustawy o Policji.
2. Przy weryfikacji danych osobowych pod kątem ich przydatności w prowadzonych postępowaniach uwzględnia się:
- 1) rodzaj i charakter popełnionego czynu wyczerpującego znamiona przestępstwa;
 - 2) rodzaj i charakter dobra chronionego prawem naruszonego popełnionym przestępstwem;
 - 3) formy sprawstwa i umyślności jego popełnienia;
 - 4) postaci zamiaru i skutki czynu, w tym rodzaj i rozmiar wyrządzonej lub grożącej szkody;
 - 5) zagrożenie sankcją karną za popełnione przestępstwo;
 - 6) liczbę popełnionych przestępstw;
 - 7) czas, jaki upłynął od momentu wprowadzenia informacji do zbioru danych do momentu dokonywania weryfikacji;
 - 8) inne informacje zgromadzone o osobie;
 - 9) legalność uzyskania, pobrania lub zgromadzenia informacji oraz prawdziwość tych informacji;
 - 10) istnienie przesłanek legalności oraz niezbędności dalszego przetwarzania informacji do wykonania zadań ustawowych Policji;
 - 11) wystąpienie okoliczności określonych w art. 20 ust. 17b i 18 ustawy o Policji.
- § 33.** Weryfikacji, o której mowa w § 32, organy Policji dokonują z urzędu z wykorzystaniem informacji:
- 1) zgromadzonych w zbiorach danych prowadzonych w Policji powiązanych z danymi osobowymi wytypowanymi do weryfikacji;
 - 2) zawartych we wnioskach osób, których dane dotyczą, złożonych w trybie art. 32 ust. 1 pkt 1–6, art. 33 i 35 ustawy o ochronie danych osobowych;
 - 3) uzyskanych od innych organów, służb lub instytucji państwowych.
- § 34.** 1. Administrator danych lub osoba przez niego upoważniona wyznacza komisję do usunięcia danych osobowych ze zbioru danych, uznanych za nieprzydatne lub zbędne w wyniku weryfikacji, o której mowa w § 32. Komisja sporządza protokół usunięcia danych osobowych ze zbioru danych.
2. W protokole usunięcia danych osobowych ze zbioru danych zamieszcza się opis usuniętych danych osobowych oraz wykaz zniszczonych dokumentów lub nośników informatycznych zawierających te dane osobowe, a także wskazuje się sposób ich zniszczenia.
- § 35.** 1. Organ Policji, który zebrał lub zgromadził w zbiorze danych dane osobowe w celu dowodowym lub identyfikacyjnym, weryfikując te dane, uwzględnia rodzaj chronionego dobra, wpływ terminów przewidzianych do archiwizacji akt prowadzonych spraw, przedaw-

nienie karalności czynu będącego podstawą zgromadzenia danych osobowych lub ustanie okoliczności albo ziszczenie się celu uzasadniającego wprowadzenie tych danych do zbioru danych. Do oceny tych danych osobowych stosuje się odpowiednio § 32.

2. Do przeprowadzenia czynności usunięcia danych osobowych, o których mowa w ust. 1, stosuje się odpowiednio § 34.

§ 36. Dane osobowe uzyskane, pobrane lub otrzymane od organów innych państw lub Interpolu weryfikuje się i usuwa w sposób określony przez organ przekazujący te dane, a w przypadku gdy nie został on określony – w sposób wskazany w § 32–35.

§ 37. Dane osobowe znajdujące się w systemach teleinformatycznych lub na informatycznych nośnikach danych usuwa się w sposób uniemożliwiający odtworzenie usuniętych danych:

- 1) przy użyciu technik programowych lub sprzętowych;
- 2) przez zniszczenie nośników zawierających dane osobowe przeznaczone do usunięcia, jeżeli ich usunięcie w sposób określony w pkt 1 nie jest możliwe.

III. Dokonywanie sprawdzeń

1. Sprawdzenia w kategorii – Osoby

Formy rejestracji osób regulowane odrębnymi przepisami:

- wykroczenia i przestępstwa w ruchu drogowym;
- zakazy prowadzenia pojazdu;
- wykroczenia i przestępstwa w związku z imprezą masową;
- zakazy wstępu na imprezy masowe;
- zakazy związane z dozorem Policji lub innym środkiem zapobiegawczym;
- fakty pobierania odcisków linii papilarnych (daktyloskopowania);
- fakty pobrania próbek biologicznych;
- pozwolenia na broń oraz licencje.

2. Sprawdzenia w kategorii – Pojazdy

Rejestracja klonu pojazdu

W przypadku konieczności wprowadzenia w Krajowym Systemie Informacyjnym Policji informacji o istnieniu klonu pojazdu należy w rejestracji pojazdu utraconego w zakładce <Ostrzeżenia> wybrać wartość słownikową <Podejrzenie istnienia klonu>. Wprowadzenie ww. ostrzeżenia w KSIP spowoduje automatyczne przekazanie takiej informacji do SIS II wraz z rejestracją utraconego pojazdu.

Od dnia 9.04.2013 r. w zbiorze Rzecz w KSIP, m.in. w obszarze Pojazdy, została udostępniona nowa zakładka <Uwagi> umożliwiająca wprowadzanie dodatkowych informacji dotyczących rejestracji. Ponadto w ramach działań mających na celu zmianę *dossier* prezentowanego w odpowiedzi na sprawdzenie pojazdu dokonane w KSIP poprzez System Poszukiwawczy Policji jest planowane pokazywanie informacji wprowadzonych w zakładce uwagi oraz ostrzeżenia przy rejestracji pojazdu.

Statusy w ruchu drogowym

0 – „nieobjęty systemem punktowym” – dotyczy osób, które nie posiadają żadnych zapisów o naruszeniach, bądź też posiadają zapisy dotyczące naruszeń zaistniałych minimum 2 lata wstecz; stan punktowy takiej osoby wynosi 0; nie występują podstawy do zatrzymania prawa jazdy.

1 – „zbiera punkty” – oznacza, że danemu kierowcy odnotowano wpisy ostateczne i tymczasowe, których suma punktów zawiera się w przedziale od 0 do 24 (w przypadku tzw. „młodego kierowcy” – od 0 do 20 punktów), bądź też znajdują się zapisy o wcześniejszych naruszeniach, za które punkty po upływie roku zostały anulowane lub też w ewidencji znajdują się informacje o wydanych wcześniej zakazach, decyzjach, czy też wnioskach o sprawdzenie kwalifikacji/cofnięcie uprawnień, które są aktualnie nieaktywne; **nie występują podstawy do zatrzymania**

prawa jazdy, chyba że dana osoba posiada odnotowany aktywny zakaz kierowania pojazdami na okres nie przekraczający jednego roku.

2 – „zablokowany” – oznacza, że ogólna liczba punktów ostatecznych i wpisanych tymczasowo przekroczyła 24 (w przypadku „młodego kierowcy” – 20), lecz przynajmniej jedna ze spraw została skierowana do rozpatrzenia przez sąd; w takim przypadku do czasu otrzymania rozstrzygnięcia sądowego, wszystkie punkty zostają zablokowane i mimo upływu roku od daty danego naruszenia nie są zerowane; brak podstaw do zatrzymania prawa jazdy.

3 – „przekroczony limit 24 punktów” – dotyczy osób, które zgodnie z zapisami w ewidencji przekroczyły dopuszczalny limit punktowy, lecz nie został jeszcze wystosowany wniosek o sprawdzenie kwalifikacji (jest to status przejściowy pomiędzy wpisem w ewidencji naruszenia powodującego przekroczenie dopuszczalnego limitu, a sporządzeniem wniosku o sprawdzenie kwalifikacji); **podczas kontroli należy zatrzymać prawo jazdy.**

4 – „wystosowany wniosek o sprawdzenie kwalifikacji” – umieszczany jest w nim kierowca, który posiada więcej niż 24 punkty przypisane na podstawie wpisów ostatecznych oraz został wystosowany wniosek o kontrolne sprawdzenie kwalifikacji, a nie ma jeszcze informacji o pozytywnym wyniku egzaminu, bądź o wydaniu decyzji cofającej uprawnienia do kierowania pojazdami; **podczas kontroli należy zatrzymać prawo jazdy.**

5 – „przekroczony limit 20 punktów” – dotyczy tzw. „młodych kierowców” i oznacza, że w ewidencji został odnotowany fakt dopuszczenia się (w okresie krótszym niż rok od daty uzyskania po raz pierwszy prawa jazdy) naruszeń skutkujących przekroczeniem limitu 20 punktów, lecz jeszcze nie wystosowano wniosku o cofnięcie uprawnień (jest to status przejściowy pomiędzy dokonaniem wpisu naruszenia powodującego przekroczenie dopuszczalnego limitu a sporządzeniem wniosku o cofnięcie uprawnień); **podczas kontroli należy zatrzymać prawo jazdy.**

6 – „usunięty z systemu punktowego” – dotyczy osób, którym odnotowano informację o wydaniu środka karnego w postaci zakazu kierowania pojazdami na okres przekraczający 1 rok, bądź też starosta wydał decyzję o cofnięciu uprawnień do kierowania pojazdami; **podczas kontroli należy zatrzymać prawo jazdy.**

7 – „wystosowano wniosek o cofnięcie uprawnień” – dotyczy tzw. „młodych kierowców” i oznacza, że wobec danej osoby wystosowano wniosek o cofnięcie uprawnień, lecz dotychczas w ewidencji nie odnotowano faktu wydania przez starostę decyzji o ich cofnięciu (art. 140 ust. 1 pkt 3 Prawa o ruchu drogowym); **podczas kontroli należy zatrzymać prawo jazdy.**

8 – „zawieszony” – w tym statusie są umieszczane osoby, które zgodnie z zapisami znajdującymi się w ewidencji przekroczyły limit 24 punktów („młody kierowca” – 20), lecz kwestionują zasadność: przypisania punktów, sporządzenia wniosku bądź też wydania przez starostę decyzji o skierowaniu na egzamin lub decyzji o cofnięciu uprawnień; sprawy są w toku i do czasu ich rozpatrzenia przez właściwe organy odwoławcze nie należy podejmować czynności ukierunkowanych na zatrzymanie uprawnień do kierowania pojazdami.

9 – „brak uprawnień do kierowania” – w tym statusie umieszczane są osoby, które dopuściły się przestępstw w ruchu drogowym, lecz w chwili popełnienia czynu nie posiadały żadnych uprawnień do kierowania pojazdami; w przypadku kontroli takiej osoby, odnotowany w ewidencji fakt braku uprawnień do kierowania **należy bezwzględnie potwierdzić poprzez dokonanie sprawdzenia w systemie CEK (Centralna Ewidencja Kierowców).**

3. Sprawdzanie w kategorii – Dokumenty

W systemie KSIP są rejestrowane **jedynie dokumenty utracone** w wyniku przestępstwa. Jeśli osoba próbuje zgłosić zaginięcie dokumentu, funkcjonariusze Policji informują ją, iż Poli-

cja nie zajmuje się zaginięciami dokumentów, kierując jednocześnie do odpowiedniego urzędu, który wydał zaginiony dokument. Policjant rejestruje dokument tylko w wypadku zgłoszenia np. kradzieży dokumentu.

UWAGA!!! Wyjątkiem, w którym rejestruje się dokumenty utracone w wyniku **kradzieży** lub **zagubienia**, są przypadki zagubienia **legitymacji służbowych funkcjonariuszy publicznych**.

W systemie KSIP dokumenty sprawdzamy według następujących kryteriów:

- seria i numer dokumentu,
- numer dokumentu,
- seria i numer dokumentu oraz numer prawa jazdy.

4. Sprawdzenia w kategorii – Rzeczy

IMEI – indywidualny numer identyfikacyjny telefonu komórkowego GSM lub UMTS. Można wyświetlić go w każdym telefonie po wybraniu sekwencji ***#06#**. Numer IMEI jest używany przez sieć GSM w celu identyfikacji konkretnego urządzenia, zatem może być wykorzystany do zablokowania skradzionych telefonów. Na przykład, jeśli telefon został skradziony, właściciel może wziąć z Policji pisemne zaświadczenie o zgłoszeniu kradzieży telefonu (z podanym numerem IMEI, podpisem policjanta i pieczętą), udać się do swojego operatora sieci i zlecić zablokowanie telefonu. Taką sprawę można załatwić w Polsce tylko osobiście. Blokada IMEI sprawia, że telefon staje się bezużyteczny, niezależnie od tego, czy karta SIM zostanie zmieniona, chyba że numer IMEI zostanie zmodyfikowany w telefonie. W przeciwieństwie do numerów ESN lub MEID w CDMA i innych systemach bezprzewodowych sieci, IMEI jest używany tylko do identyfikacji urządzeń i ma nietrwały lub częściowo trwały kontakt z abonentem. Natomiast abonent jest zidentyfikowany przez transmisję numeru IMSI, znajdującego się na karcie SIM. Numer może być (w teorii) przeniesiony do każdego mikrotelefonu. Przykład: wykorzystując sieć Internet, numer IMEI własnego telefonu można sprawdzić na stronie <http://www.imei.info>. Uzyskamy podstawowe dane urządzenia: model, oprogramowanie, pamięć, wyświetlacz i inne.

Seria numerów

Istnieje możliwość zarejestrowania serii numerów poprzez wykorzystanie przycisku <Seria Numerów>. Bardzo ważne jest wtedy uzupełnienie jak największej liczby danych przed wciśnięciem przycisku <Seria numerów>, ponieważ system automatycznie wprowadzi taką liczbę pojedynczych rejestracji, jaka będzie w serii, np. rejestrowana jest seria zawierająca 10 numerów, wtedy system utworzy 10 rejestracji, każdej nadając numer RRU. Po wciśnięciu przycisku <Seria numerów> pojawia się dodatkowe pole <Maska>, umożliwiające wprowadzenie przedmiotowej serii zgodnie z przyjętym schematem, np. **QWERTY{1–3, 5, 10–13}**:

- „**QWERTY**” jest to część wspólna wszystkich numerów w serii,
- „**1–3**” oznacza, iż zostaną utworzone 3 rejestracje RRU posiadające kolejne numery rzeczy QWERTY1, QWERTY2, QWERTY3,
- „**5**” – ponieważ w serii nie ma numeru 4, po przecinku (bez spacji) podaje się kolejny numer serii, zostanie utworzona rejestracja RRU o numerze rzeczy QWERTY5,
- „**10–13**” oznacza, iż zostaną utworzone 23 rejestracje RRU posiadające kolejne numery rzeczy QWERTY10, QWERTY11, QWERTY12, QWERTY13.

Po wprowadzeniu maski serii należy wcisnąć przycisk <Utwórz serię rzeczy>.

Podczas rejestracji w zbiorze Rzecz należy pamiętać, iż:

- może być zarejestrowana tylko jedna czynna rejestracja utraconego pojazdu, dokumentu, przedmiotu;
- nie rejestruje się zwierząt;
- priorytetowym znakiem sprawy jest „L.dz.” – zaleca się wprowadzanie numeru „L.dz.”, jeśli taki został nadany, w przypadku jego braku wprowadza się numer „KW” (system SWD generuje nr „KW”, np. JED-92671-20121015-1056, w którego skład wchodzi: oznaczenie jednostki <JED-92671>, data <20121015> oraz kolejny numer zdarzenia <1056>; w przypadku konieczności wprowadzenia wygenerowanego z SWD numeru „KW” do KSIP w obszarze innym niż Wydarzenie należy wpisać ostatni człon numeru, tj. kolejny numer zdarzenia <1056>);
- wprowadzane numery wpisuje się bez znaków specjalnych oraz spacji, a rejestracji podlega cały numer;
- w przypadku gdy numer fabryczny telefonu komórkowego różni się od numeru IMEI, przyjmuje się zasadę wpisywania numeru IMEI w pole <Numer oznakowania>;
- w przypadku braku informacji o numerze rzeczy i posiadaniu numeru oznakowania niezbędne jest wprowadzenie numeru oznakowania w dwóch polach <Numer rzeczy> i <Numer oznakowania>.

5. Sprawdzenia w kategorii Rzeczy – Kontenery

BIC – numer identyfikacyjny kontenera. System identyfikacji kontenerów został podany w normie PN-EN ISO 6346:1995 i obejmuje: kod właściciela (trzy litery), identyfikator kategorii wyposażenia (jedna litera), numer seryjny kontenera (sześć cyfr) oraz cyfrę kontrolną (jedna cyfra). Poniżej zostanie omówione praktyczne stosowanie powyższych zaleceń. Jak interpretować przykładowe oznaczenie identyfikacyjne kontenera: VOR U 432289 3?

Przykład nr 1:

- oznaczenie VOR wskazuje na właściciela danego kontenera, czyli firmę Volvo Ocean Race; kod właściciela musi być zarejestrowany i zatwierdzony w międzynarodowej organizacji BIC – Bureau International des Containers et du Transport Intermodal;
- identyfikator kategorii wyposażenia – U jest zarezerwowany dla grupy kontenerów ładunkowych;
- numer seryjny kontenera (432289) jest zbiorem sześciu cyfr arabskich unikalnych dla danego kontenera; pierwsze dwa znaki stanowią wyróżnik właściciela kontenera, cztery kolejne *stricte* numer identyfikacyjny jednostki;
- cyfra kontrolna – 3; jest to niepowtarzalna liczba, ponieważ sposób jej wyznaczenia zależy ściśle od kombinacji poprzednich trzech grup identyfikacyjnych; algorytm wyliczania cyfry kontrolnej dostępny jest w fachowej literaturze; można ją również wyznaczyć bezpośrednio na stronie BIC – po wpisaniu kodu właściciela, identyfikatora kategorii wyposażenia oraz numeru seryjnego kontenera jest wyliczana wartość cyfry samokontrolnej.

Ten sam kontener jest opisany w dalszy sposób poprzez określenie wielkości i typu. Oznaczenie obejmuje kod wielkości kontenera (2 znaki) oraz kod typu kontenera (2 znaki).

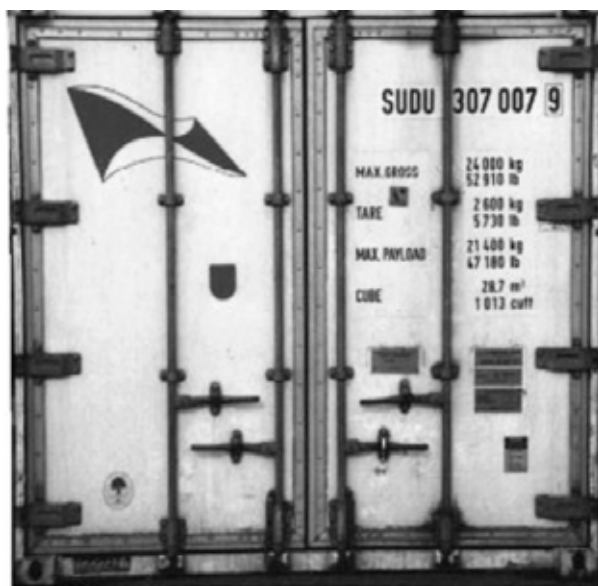
Dla przykładu, oznaczenie 20 GP należy rozumieć następująco:

- pierwszy znak kodu wielkości kontenera – 2 – oznacza długość kontenera określoną na poziomie 6058 mm,
- drugi znak kodu wielkości kontenera – 0 – oznacza wysokość i szerokość kontenera określoną na poziomie 2438 mm.

Jest to więc typowy kontener serii I ISO, typ 1C. Pierwszy i drugi znak w kodzie typu kontenera – GP – oznaczają, że mamy do czynienia z kontenerem ogólnego przeznaczenia, bez wentylacji. Całość oznaczenia określa maksymalną wagę brutto kontenera oraz masę własną opakowania – tarę podawaną w kilogramach, również w funtach. Kontener jest oznaczony również przez tzw. *country code*, czyli kod kraju, w którym go zarejestrowano. Kod stanowią dwie duże litery. Dla przykładu: FR – Francja, US – Stany Zjednoczone. Oprócz prawidłowego oznakowania identyfikacyjnego, kontener musi zawierać tabliczkę (na materiale zabezpieczonym przed korozją oraz odporną na działania ognia) stwierdzającą jego prawidłowy stan techniczny, dzięki czemu może zostać dopuszczony do obrotu towarowego. Stan ten jest oznaczony na metalowej tabliczce przytwierdzonej do zewnętrznej części kontenera. Miejsce nadania i odbioru kontenera musi się znajdować w dwóch różnych krajach, przy czym przynajmniej jeden z nich powinien stosować przepisy zawarte w Konwencji. Zleceniodawca usługi transportu morskiego powierza realizację zlecenia wyspecjalizowanym firmom. Ważne jest, aby w relacji klient – podwykonawca obie strony operowały tym samym lub zbliżonym, fachowym językiem. W skład oznakowania identyfikacyjnego kontenera wchodzi trzy grupy kodowe i cyfra samokontroli. Grupy kodowe obejmują (przykład nr 2):

- a) kod właściciela (3 duże litery),
- b) kod kategorii wyposażenia (litera U lub J, lub Z),
- c) numer seryjny (6 cyfr).

Przykład nr 2



SUDU 307007 9
 a b c

Źródło: S. Kwaśniowski, M. Zając, *Zarządzanie globalnym łańcuchem dostaw ładunków skonteneryzowanych*, <http://www.logistics-and-transport.eu/index.php/main/article/viewFile/105/101>

Kod kategorii wyposażenia stanowi jedną z następujących liter:

- U – dla kontenerów,
- J – dla dodatkowego wyposażenia kontenerów, np. demontowanych urządzeń chłodniczych,
- Z – dla naczep i innych podporowych konstrukcji kontenera.

Numer seryjny zawsze składa się z 6 cyfr. Gdy oznakowanie cyfrowe kontenera jest krótsze, uzupełnia się je zerami z przodu.

Cyfra samokontroli umożliwia sprawdzenie, czy grupy kodowe zostały dobrze odczytane. System informatyczny nie zaakceptuje oznakowania identyfikacyjnego, gdy istnieje konflikt pomiędzy grupami kodowymi i cyfrą samokontroli.

Procedura obliczeń sprawdzających oznakowanie identyfikacyjne kontenera

I. Każdej literze alfabetu z grupy kodowej właściciela i kategorii produktu jest przyporządkowywana wartość liczbowa, według następującej zasady:

A	B	C	D	E	F	G	H	I	J	K	L	M
10	12	13	14	15	16	17	18	19	20	21	23	24
N	O	P	Q	R	S	T	U	V	W	X	Y	Z
25	26	27	28	29	30	31	32	34	35	36	37	38

II. Sześciu cyfrom numeru seryjnego przyporządkowuje się ich własną wartość liczbową, tzn. cyfra 1 ma wartość 1, 2 ma wartość 2 itd.

III. Każda z przyporządkowanych wartości liczbowych jest mnożona przez inny współczynnik. Wartość współczynnika wynosi 2^n , gdzie $n = 0, 1, 2 \dots 9$ i zależy od miejsca w szeregu oznakowania identyfikacyjnego. Zasada przyporządkowywania współczynników jest następująca:

Grupa kodowa	Kod właściciela			Kat.	Numer seryjny					
	1	2	3		4	5	6	7	8	9
Nr w szeregu	1	2	3	4	5	6	7	8	9	10
Współczynnik	$2^0=1$	$2^1=2$	$2^2=4$	$2^3=8$	$2^4=16$	$2^5=32$	$2^6=64$	$2^7=128$	$2^8=256$	$2^9=512$

IV. Przyporządkowane wartości liczbowe mnoży się przez odpowiednie współczynniki, a następnie iloczyny te są sumowane. Dla przykładowego oznakowania identyfikacyjnego pokazanego na rysunku 1 obliczenia wyglądają następująco:

	S	U	D	U	3	0	7	0	0	7
Wartość liczbowa	30	32	14	32	3	0	7	0	0	7
Współczynnik	x 1	x 2	x 4	x 8	x 16	x 32	x 64	x 128	x 256	x 512
Iloczyn	= 30	= 64	= 56	= 256	= 48	= 0	= 448	= 0	= 0	= 3584
Suma iloczynów	4486									

V. Otrzymana suma jest dzielona przez U, a wynik zostaje przedstawiony w postaci liczby całkowitej i ułamka o mianowniku równym 11. Licznik tego ułamka odpowiada cyfrze kontrolnej. Dla przykładowego oznakowania identyfikacyjnego pokazanego na rysunku 1 obliczenia przedstawiają się następująco: $4486/11 = 407 \frac{9}{11}$. Stąd cyfra kontrolna dla badanego kodu identyfikacyjnego wynosi 9. Aktualnie obowiązują dwa sposoby oznakowania kontenerów. Pierwszy – zgodny z normą EN 6346 z 1985 r. i drugi – z nową normą EN 6346 z 1995 r. Wiele kontenerów znajdujących się obecnie w obrocie jest oznakowanych na starych zasadach, natomiast nowo budowane kontenery podlegają oznakowaniu według nowej normy.



Źródło: S. Kwaśniowski, M. Zając, *Zarządzanie globalnym łańcuchem dostaw ładunków skonteneryzowanych*, <http://www.logistics-and-transport.eu/index.php/main/article/viewFile/105/101>

Kod wielkości kontenera stanowią dwa pierwsze znaki. Pierwszy z nich informuje o długości kontenera, a drugi o jego szerokości i wysokości. Kod typu kontenera stanowią trzeci i czwarty znak, określając jego typ i wyposażenie. Oprócz opisanych wyżej oznaczeń stosuje się jeszcze wiele innych symboli, które informują o cechach użytkowych i masie kontenera.

Przedstawione powyżej oznakowanie jest istotne ze względu na zarządzanie terminalem kontenerowym. Stanowi niepowtarzalny symbol odczytywany przez czytniki. Zgodnie z normami ISO kontener ma sześć miejsc, w których jest umiejscowiony unikalny numer identyfikacyjny tak jak na rysunku powyżej. Identyfikacja może się opierać na:

- systemie kodów kreskowych,
- RFID (Radio Frequency Identification),
- OCR.

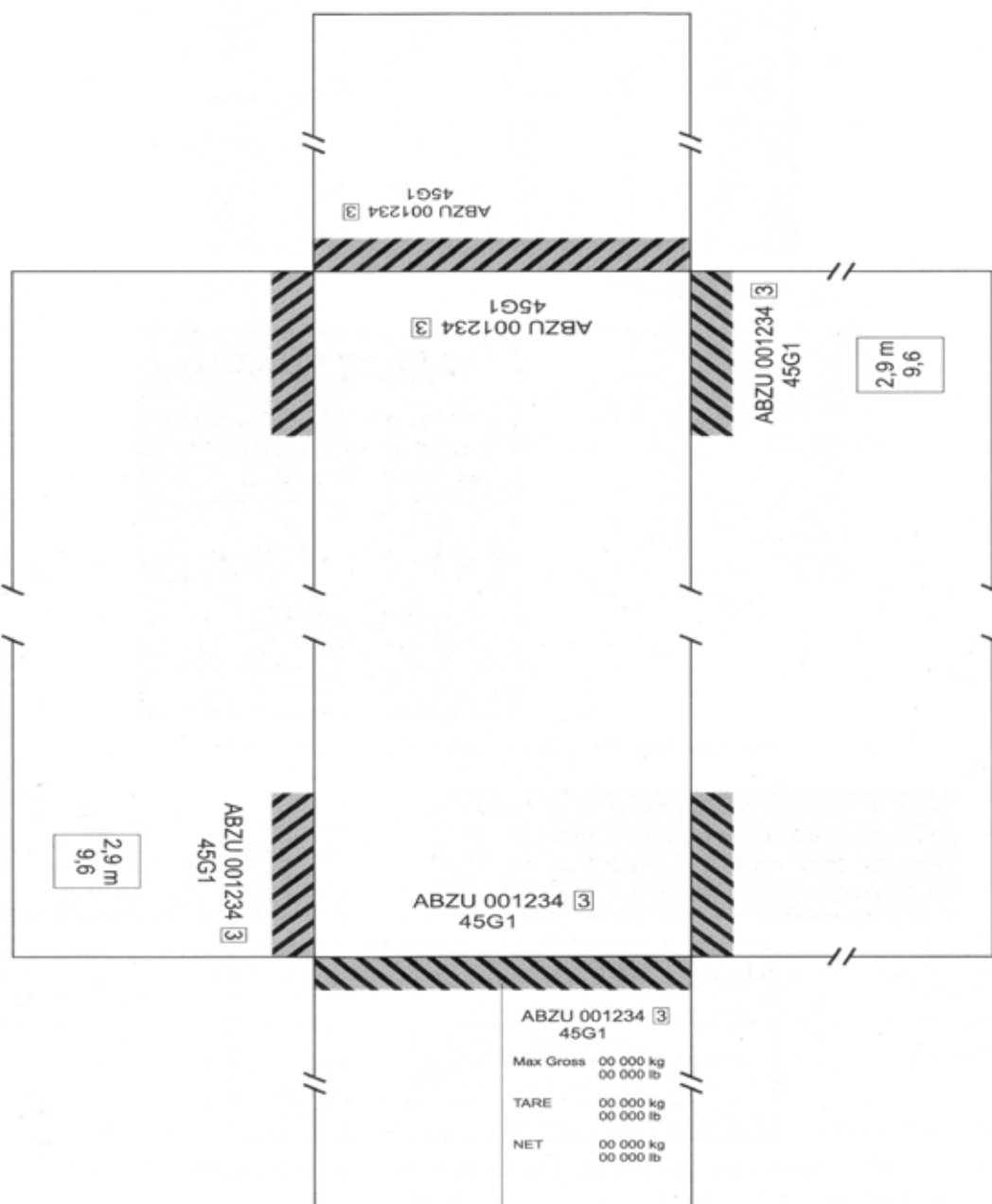
System RFID oraz OCR są coraz częściej wykorzystywane przy usprawnianiu systemów zarządzania kontenerami. RFID (Radio Frequency Identification) jest metodą identyfikacji unikalnych elementów przy użyciu fal radiowych. Wykorzystując fale radiowe, można zdalnie odczytywać unikalny numer tagu. Główny system RFID składa się z trzech elementów:

- tagu mocowanego do obiektu, chroniącego unikalny numer,
- czytnika odczytującego ten numer,
- programu komputerowego przetwarzającego informacje.

Systemy RFID są efektywnie wykorzystywane na całym świecie i przystosowywane do różnych procesów. Technologia ta rozwiązuje kwestie automatyzacji produkcji, kontroli przejść, logistyki towarów, inwentaryzacji zasobów IT oraz inne problemy związane z optymalizacją procesów biznesowych. Identyfikacja tagu, nawet bez fizycznego kontaktu z czytnikiem (odległość do 10 metrów i więcej), daje szerokie możliwości przystosowania technologii RFID w firmach zajmujących się produkcją, handlem, logistyką itp. RFID jest techniką, która wykorzystuje fale radiowe do przesyłania danych oraz zasilania elektronicznego układu (etykieta RFID) stanowiącego etykietę obiektu przez czytnik, w celu identyfikacji obiektu. Umożliwia

odczyt, a czasami także zapis układu RFID. W zależności od konstrukcji zapewnia odczyt etykiet z odległości do kilkudziesięciu centymetrów lub kilku metrów od anteny czytnika. System pozwala na identyfikację wielu etykiet znajdujących się jednocześnie w polu odczytu. RFID przytwierdzony do przedmiotu może być jedną z form zabezpieczenia przedmiotów przed ich fałszowaniem.

Przykładowy rzut kontenera z umiejscowieniem numeru BiC



Źródło: S. Kwaśniowski, M. Zając, *Zarządzanie globalnym łańcuchem dostaw ładunków skonteneryzowanych*, <http://www.logistics-and-transport.eu/index.php/main/article/viewFile/105/101>

W automatycznej identyfikacji kontenerów zasadne wydaje się zastosowanie technologii OCR. W tym przypadku identyfikacja polega na wykonaniu zdjęcia bocznej ściany kontenera, a następnie rozpoznaniu pisma na podstawie otrzymanego obrazu uzyskanego za pomocą odpowiedniego programu. Obraz ten podlega później przekształceniu na ciąg odpowiadających mu znaków. Wymaga to lokalizacji czytników obrazu na bramach wjazdowych do terminalu.

Systemy te są dzisiaj już na tyle doskonałe, że poprawnie odczytują numer rejestracyjny samochodu osobowego w ruchu z winietki na szybie pojazdu. Szybkość, z jaką to realizują, jest taka, że pozwala wyświetlić przed pojazdem komunikat z prędkością ruchu oraz numerem rejestracyjnym pojazdu. System OCR, podobnie jak każdy inny system, powinien być zintegrowany z oprogramowaniem zarządzania polami odładczyimi. Każda operacja przestawienia kontenera na składowisku lub na pojazd odwożący powinna być automatycznie odnotowana w pamięci macierzy opisującej pozycje kontenera na składowisku. W ten sposób mamy w każdej chwili pełny obraz rozmieszczenia kontenerów na składowisku. Informacje te mogą być podstawą do dynamicznej optymalizacji wszelkich przemieszczeń kontenerów pod kątem minimalizacji prac przeładunkowych.

6. Sprawdzenia w kategorii Rzecz – Papiery wartościowe

ISIN – międzynarodowe oznaczenie identyfikujące papier wartościowy. Jest to 12-znakowy, alfanumeryczny kod, o strukturze zdefiniowanej w standardzie ISO 6166. W Polsce odpłatnym nadawaniem kodów ISIN i „utrzymywaniem ich w rejestrach” od 1 lipca 1996 r. zajmuje się Krajowy Depozyt Papierów Wartościowych. Pełny kod ISIN ma długość 12 znaków i składa się z trzech części funkcjonalnych. Pierwszy człon to dwuliterowy kod kraju, zgodny z normą ISO 3166. Kolejne 9 znaków to identyfikator przyznany w obrębie danego kraju (znakami alfanumerycznymi mogą być litery oraz cyfry). Ostatni znak to cyfra kontrolna. Kodem ISIN oznacza się jednoznacznie papiery wartościowe lub prawa z/do papierów wartościowych (akcje wskazanej emisji, obligacje skarbowe, bony skarbowe, opcje notowane na giełdzie, prawa do akcji, notowane prawa poboru) lub instrumenty finansowe niebędące papierami wartościowymi (np. jednostki uczestnictwa funduszy inwestycyjnych). Kody ISIN są stosowane przy wskazywaniu składników portfela w transakcjach rynkowych (np. w potwierdzeniach przekazywanych elektronicznie, rozliczeniach), w raportowaniu (np. od 2010 r. – dla NBP).

7. Sprawdzenia w kategorii Rzecz – Statki powietrzne

Kod lotniska ICAO – powszechnie używana nazwa czteroliterowego tzw. wskaźnika lokalizacji, stanowiącego element dużego systemu adresowego stosowanego przez służby ruchu lotniczego, linie lotnicze itp. w tzw. stałej sieci łączności lotniczej. Wskaźniki zostały wprowadzone przez Organizację Międzynarodowego Lotnictwa Cywilnego (International Civil Aviation Organization – ICAO). Używają ich kontrolerzy ruchu lotniczego, różnorodne służby ruchu lotniczego oraz służby żeglugi powietrznej, m.in. do planowania lotów oraz do adresowania depech bądź wskazywania miejsca, w którym obowiązuje jakieś ograniczenie. Wskaźniki lokalizacji ICAO różnią się od kodów lotniskowych IATA. Na przykład w indywidualnych planach lotów wskaźniki są stosowane do określenia lotniska startu, lotniska lądowania i lotniska (lotnisk) zapasowych oraz rejonów informacji powietrznej, przez które zamierza przelatywać statek powietrzny. W połączeniu z trzyliterowymi oznaczeniami kodowymi linii lotniczych, zawartymi w ICAO, wskaźniki lokalizacji ICAO tworzą system adresowy używany do adresowania depech lotniczych przesyłanych siecią stałej łączności lotniczej.

Przykład:

- wskaźnik lokalizacji lotniska Warszawa/Okęcie = **EPWA**,
- oznacznik Biura Odpraw Załóg = **ZPZ**,
- litera uzupełniająca = **X** (standardowo).

Aby zatem zaadresować depezę do Biura Odpraw Załóg lotniska Warszawa/Okęcie, wystarczy w sieci AFTN wpisać adres **EPWAZPZX**.

Wbrew powszechnie przyjętemu twierdzeniu, wskaźniki lokalizacji ICAO nie są stosowane wyłącznie do oznaczania lotnisk, ale również identyfikują stacje lotnicze w dowolnym miejscu na ziemi. Inaczej niż w przypadku kodów IATA, posiadają strukturę regionalną. Pierwsza litera oznacza część świata według podziału stworzonego przez ICAO. Drugą literą są oznaczone państwa lub regiony administracyjne w tej części świata. Ostatnie dwie litery identyfikują daną stację lotniczą.

Oznaczenia części świata	
A = Antarktyda i Południowy Pacyfik	O = Bliski Wschód
B = Grenlandia & Islandia	P = Hawaje (PH), Alaska (PA) i Północny Pacyfik
C = Kanada	Q = zarezerwowane dla radiotelegrafii
D = Afryka Północno-Zachodnia	R = Azja Wschodnia
E = Europa	S = Ameryka Południowa
F = Afryka Południowa i Środkowa	T = Karaiby
G = Afryka Zachodnia, Wyspy Kanaryjskie	U = Rosja oraz kraje byłego ZSRR
H = Afryka Wschodnia	V = Azja Południowa
K = USA	W = Azja Południowo-Wschodnia
L = Europa Południowa	Y = Australia
M = Ameryka Środkowa i Karaiby	Z = Chińska Republika Ludowa
N = Południowy Pacyfik	

Przykłady kodów ICAO:

- **EPPO** – Lotnisko Poznań-Ławica (**E** = Europa, **P** = Polska, **PO** = Poznań Ławica) (kod IATA **POZ**);
- **LOWW** – Lotnisko Wiedeń-Schwechat (**L** = Europa Południowa, **O** = Austria, **WW** = Wiedeń-Schwechat) (kod IATA – **VIE**);
- **FAJS** – Lotnisko Johannesburg, RPA (kod IATA – **JNB**);
- **KBOS** – Lotnisko Boston-Logan, USA (kod IATA – **BOS**);
- **LIRF** – Lotnisko Rzym/Fiumicino, Włochy (kod IATA – **FCO**);
- **OMDB** – Lotnisko Dubaj, ZEA (kod IATA – **DXB**);
- **YSCB** – Lotnisko Canberra, Australia (kod IATA – **CBR**).

8. Sprawdzenia w kategorii Rzecz – statki wodne

HIN (Hull Identification Number – numer identyfikacyjny kadłuba) – obowiązkowe oznakowanie kadłuba według dyrektywy Unii Europejskiej (dotyczy jachtów stoczniowych, powstałych w ostatnich latach). Numer zostaje trwale naniesiony – najczęściej wytłoczony w laminacie – w dwóch miejscach: widocznym i niewidocznym dla osób trzecich (w miejscu znanym tylko wytwórcy kadłuba). Miejsce widoczne znajduje się w pobliżu prawego kantu

pawęży. HIN zawiera dane kraju wytwórcy, kod stoczni, numer seryjny, miesiąc i rok budowy oraz typ modelu – przykładowo: PL – XYZ N464Y D8 08, gdzie poszczególne numery oznaczają:

- PL – kraj, w którym jacht zbudowano;
- XYZ – kod producenta;
- N464Y – numer seryjny jachtu;
- D – miesiąc produkcji (A = Styczeń);
- 8 – rok produkcji;
- 08 – rok modelowy łodzi.

CIN (Craft Identification Number) – wymagania dotyczące nadawania numeru CIN są określone w normie PN-EN ISO 10087: 2007 Małe statki – Identyfikacja jednostki pływającej – System kodowania. CIN, czyli numer identyfikacyjny jednostki pływającej, jest niepowtarzalnym ciągiem cyfr, liter i łącznika, trwale naniesionym na kadłubie jednostki pływającej i obejmuje:

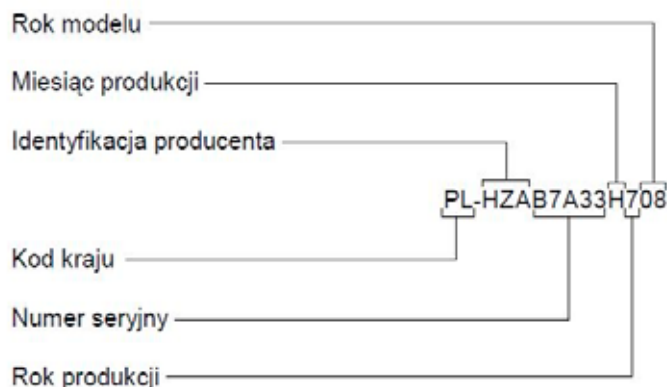
- kod identyfikacyjny kraju producenta (dla Polski jest to PL);
- kod identyfikacyjny producenta (producentem jest każda osoba fizyczna lub prawna, która odpowiada za wprowadzenie na rynek pływającej jednostki rekreacyjnej);
- numer seryjny;
- miesiąc i rok produkcji;
- rok modelu.

CIN powinien składać się z 14 kolejnych znaków i łącznika, bez rozdzielających spacji, ukośników i myślników. Dwa pierwsze znaki, po których następuje łącznik, oznaczają kod kraju producenta, tak jak to określa kod ISO alpha-2 w ISO 3166-1. Kolejne trzy znaki są niepowtarzalnym kodem identyfikacyjnym producenta, tzw. MIC (Manufacturer Identification Code), nadanym przez władze krajowe lub uznaną organizację. W Polsce te kody nadaje Zarząd Polskiego Związku Żeglarskiego w Warszawie (tel. 022 848 04 83). Znaki te mogą być cyframi i (lub) literami, z wyjątkiem cyfr 0 i 1. Kolejne pięć znaków określa niepowtarzalny numer seryjny każdej jednostki pływającej. Numer seryjny może składać się z cyfr i/lub liter, z wyjątkiem liter I, O i Q. Cztery ostatnie znaki oznaczają miesiąc i rok produkcji oraz rok modelu. Miesiąc produkcji powinien być kodowany zgodnie z poniższą tabelką:

Miesiąc	Kod	Miesiąc	Kod
Styczeń	A	Lipiec	G
Luty	B	Sierpień	H
Marzec	C	Wrzesień	I
Kwiecień	D	Październik	J
Maj	E	Listopad	K
Czerwiec	F	Grudzień	L

Rok produkcji powinien być oznaczony ostatnią cyfrą roku wykonania. Rok modelu jest dwunastomiesięcznym okresem, w trakcie którego zamierza się wprowadzić jednostkę pływającą na rynek po raz pierwszy, i powinien być określony przez dwie ostatnie cyfry odpowiedniego roku. Jeżeli ten dwunastomiesięczny okres dotyczy dwóch lat kalendarzowych, producent decyduje, który z nich jest rokiem modelu.

Przykład CIN: PL-HZAB7A33H708, gdzie:



Źródło: S. Kwaśniowski, M. Zając, *Zarządzanie globalnym łańcuchem dostaw ładunków skonteneryzowanych*, <http://www.logistics-and-transport.eu/index.php/main/article/viewFile/105/101>

Wysokość znaków powinna wynosić co najmniej 6 mm.

Każdy CIN powinien być wycięty, wypalony, odcisnięty, wytłoczony, odlany lub naniesiony w inny trwały sposób, tak aby jego zmiana, usunięcie lub zastąpienie innym były widoczne. Jeżeli znajduje się na tabliczce, powinna być ona przymocowana – ale nie mocowana śrubami lub nitami, jako jedynym sposobem przytwierdzenia – tak aby jej usunięcie spowodowało uszkodzenie powierzchni w miejscu mocowania.

CIN powinien być widoczny na prawoburtowej zewnętrznej stronie pawęży lub w pobliżu rufy, w obrębie 50 mm od szczytu pawęży, górnej krawędzi nadburcia, miejsca łączenia kadłub-pokład lub jego listwy wzmacniającej, w zależności od tego, które jest najniższe. Na jednostkach z pawężą CIN powinien być usytuowany na prawoburtowej stronie pawęży. Na jednostkach bez pawęży lub z pawężą, na której umieszczenie CIN jest niepraktyczne, CIN powinien być naniesiony w obrębie 300 mm od rufy. Na katamaranach CIN powinien być usytuowany następująco:

- kadłuby połączone konstrukcyjnie na stałe: na prawym kadłubie;
- kadłuby rozłączalne, lecz traktowane jako zasadnicza konstrukcja: na obu kadłubach;
- kadłuby łatwo odłączalne i (lub) wymienne: na rufowym dźwigarze, w obrębie 300 mm od prawego kadłuba; dotyczy to również łodzi pontonowych typu katamaran.

Na trimaranach CIN powinien być usytuowany na środkowym kadłubie. Na łodziach pneumatycznych CIN – na sztywnej rufowej belce poprzecznej lub na wsporniku silnika, w obrębie 300 mm od prawoburtowego mocowania kadłuba. Jeżeli – z uwagi na konstrukcję łodzi – CIN nie jest dobrze widoczny, może być dodatkowo naniesiony na innym odpowiednim elemencie konstrukcyjnym łodzi, takim jak pulpit sterowniczy. Poręcze, osprzęt i inne wyposażenie nie powinny przysłaniać CIN usytuowanego w sposób określony powyżej.

Duplikat CIN powinien być umieszczony na niedemontowalnym elemencie jednostki pływającej w ukrytym miejscu, znanym wyłącznie producentowi. Powinien być usytuowany wewnątrz lub poniżej osprzętu albo elementu wyposażenia. Katamarany powinny mieć ukryty CIN wewnątrz lub na zewnątrz obu kadłubów. CIN musi być tak usytuowany, aby niezwykle trudno było się do niego dostać i go zmienić.

CIN powinien być naniesiony na jednostce pływającej podczas jej budowy lub montażu. W żadnym razie jednostka pływająca nie powinna być wprowadzona na rynek bez naniesionego CIN.

Jeżeli na jednostce pływającej podawane są dodatkowe informacje umieszczone w obrębie 50 mm od CIN, to powinny być one oddzielone od CIN obwódką lub umieszczone na osobnej tabliczce, tak aby nie były traktowane jako część CIN.

Przy wpisaniu liczby silników konieczne jest podanie ich danych w zakładce <Silniki statku wodnego> (liczba silników musi być zgodna z liczbą rekordów w zakładce silniki statku wodnego).

9. Sprawdzenia w kategorii Rzecz – Urządzenia przemysłowe

Urządzenia przemysłowe dopuszczone do ruchu rejestrujemy w zbiorze KSIP Pojazdy, wybierając w polu <Rodzaj pojazdu> wartość słownikową <Sprzęt przemysłowy>. Pozostałe urządzenia przemysłowe rejestrujemy jako <Urządzenia przemysłowe> (numer seryjny, numer VIN, numer silnika).

Z uwagi na możliwość rejestrowania urządzeń przemysłowych w Pojazdach i Urządzeniach przemysłowych (rejestracje w kategorii Rzecz), należy pamiętać o odpowiednim dokonywaniu sprawdzeń.

IV. Ćwiczenia

1. Lista sprawdzeń ogólna

Osoby (nr Pesel)	Pojazdy (nr rej.)	Dokumenty (seria i numer)	Rzeczy (numer rzeczy)	Broń (numer broni)
81031300934	KCW0932	DD3359136	G1D001132	155947
79051312396	SJZG690	WL5647750	A271	Z 7276
87072408255	EL83218	RH6373098	10KL0114	611647
62071606156	WWEU186	WL6309415	94F1001287	E 3911
38112105120	WPR34H2	C0607388	W6484389	PN 4126/32
57011201474	CG09167	D1419974	6W0006287	862346
76081908935	EZGH559	AAA9317591	24P0228654	G 4467
77071104016	WF04430	DD3917499	FTZ226507	JS 033413
76122710307	KWB1555	WL1426666	4WW8004692	JN 948837
57071700610	HHWY1077	DX0936576	469LB38A	8835160
65022814538	SK05011	B0411235	4775HP	L 3629
72082610239	MDEK459	K0233278	F4F109531	1190021
71121203018	OEUJ372	DB9082900	KC00701556	92123045
80102303014	478HSG75	C1013723	9DAKA02255	E 08507
76061304418	RGL9331	AB4722499	AB14854	59455
70062512397	BAL1798	B0457887	CXK1635JHE	40818
60062501936	GA6910F	R694318	SJMP149104EW	19892
81092815895	LOP87CH	DX1035368	GC85315335	58226
73062412414	EBRL552	ABT316954	CR99014073	28735
48122414550	EP26177	L0175635	TQF8E26952	MN3636
85111807058	KRB5931	C0518561	TETRO64488EW	033741
32032906995	BLT662	H0172074	A9905177	188183
84061711435	WPI3724	AAO179502	Y99022780	069444
78101306169	LU70959	HL345342	J981101154	IN913680
39102704059	WE47481	A0489915	CNF6434CG0	PK 02992
73031805571	PKRP298	D1052779	RD9202079	SZ 6994

IV. Ćwiczenia

53100508712	RUDEM515	A0548857	X00118044	202871
56112206801	SO10972	DD7747494	C39453Z5C2733	G 1466
73060303875	NSZF106	A0122662	AD60870	2290
77031003892	WB26686	WL8770294	070345356	457946
75032804672	2551NR76	TK9222309	350034403947219	28143
34101804496	NOMMT640	DB8923061	355IXG0062	435505
73060803450	ETM32VT	ABZ0384677	HARRY2ASC	IN 949525
74060803198	SWDP882	C1077776	SL1234872381	IN92 064
76091303496	GNDK699	E0237394	1GBGA001378	D 1467
72061905475	BLD3412	AAF315079	Y220130	9301293
53020211693	MML74653	DD8029052	114148652	PK 02992
78083015378	DW68869	DD5917540	JQ2FA003364	AP 3775
85022100943	KPRK866	DD4933354	CMPOUD01460	RD 9202001
76090403579	SK45857	AJV916002	7KCGB73073	SZ 6994
66022215190	WFA220H	APN046091	A010114581205519	H 10177 G
53121815912	EZD136	ADP346252	32AAF20336	IN93 1574
33100401475	NDZA376	WL1747048	207HZD01539	027591
61030900670	EKU40CA	DB6266246	TDTR052334	P 0131 C
78090605432	OP30652	AAR640708	ABC80200468	SZE 5035
51042403968	EPAV541	WL6311426	8DBGC161531	PK 5144

2. Ćwiczenie nr 1 – sprawdzenie osoby

PESEL		
81031300934	57071700610	76061304418
79051312396	65022814538	70062512397
87072408255	72082610239	60062501936
62071606156	71121203018	77031003892
38112105120	80102303014	75032804672
57011201474	53100508712	34101804496
76081908935	56112206801	73060803450
39102704059	73060303875	74060803198
73031805571	77071104016	76091303496
81092815895	76122710307	72061905475
73062412414	65032805032	76020703337

Zakład Służby Kryminalnej

48122414550	82101610577	79092905711
85111807058	65062714139	77070509782
32032906995	66022215190	77022703363
84061711435	53121815912	77060403719
78101306169	33100401475	53020211693
81082912294	78083015378	75123003775
82073014434	85022100943	72010305417
51042403968	76090403579	63022103210
85111807058	78090605432	61081507031
56112206801	87032814654	46093000097
47041300214	72042504138	60062501936
53112315212	92120509264	37072205017
59102002537	73060303875	70062512397
78102403537	60080806721	65031510153
92112409202	92053002214	84061711435
73062412414	57020302214	93072210165
32032906995	96100500650	92010607548
82032216840	94091104305	90101606162
74062315264	80022412012	73093002057
82121710514	84052511972	43031003972
75090517477	65070912639	43031003972
54082201776	91121409474	57082614252
72041102771	77061807857	72062202151
79080606279	82080604741	67103103331
84081100530	53052915215	76121401756
60120605358	62110500618	65081412597
74091202104	70051803518	66040712363
79101110954	75090517477	75090517477
69060201954	71121203018	68111912216
73031216153	65081412597	68022809371
68101807319	66100812178	51110503752
71051915098	73060103192	61042600838
71121701530	74070201058	72011003215
66122001338	93070401077	66042403634
48030610161	52072204217	72010714097
94033112858	71103107936	60072101878

3. Ćwiczenie nr 2 – sprawdzenie pojazdu

Nr rejestracyjny		
WF04430	GA6910F	ETM32VT
SK45857	LOP87CH	SWDP882
WFA220H	EBRL552	GNDK699
KWB1555	EP26177	BLD3412
HHWY1077	WE47481	WPI3724
SK05011	PKRP298	LU70959
MDEK459	RUDEM515	EKU40CA
KR750EV	SO10972	OEUJ372
GD5970S	SG62201	478HSG75
ZCHS572	WY32290	RGL9331
SC15125	SK08573	BAL1798
KRB5931	KCW0932	NSZF106
BLT662	SJZG690	WB26686
MML74653	EL83218	2551NR76
GD30766	WWEU186	NOMMT640
DW68869	WPR34H2	KR6059A
EZGH559	CG09167	WX00265
EPAV541	EZD136	KPRK866
OP30652	NDZA376	GNZ8823
ZMB6220	RDE5476	ZS49912
WGP2640	BLF7766	GD0433K
GD92719	SZN3290	SCZ58EC
KXW4262	KWD2675	GNP8948
EPAW594	WGF1916	TK25650
GA72024	KWM6416	LWX8517
WFF682E	TKI9052	NE08400
WE0401M	OZA0001	GD48327
WXA007C	GNP8948	POZM968
KOLW203	KVX2635	SGL5Y65
OFAZ2058	KKF0758	GNZ8823
WN99804	WZ84822	NMRF917
SWD23KT	GDA38SW	WM07737

Nr nadwozia (VIN)		
A38A4000000012005	A38A4000000011004	A38A4000000011001
01234567890123456	45634534523456456	98765432123456789
A38A4000000012001	SDKJFH34865293655	ASD435435435345

12345678901234567	ZX2342344ZX234234	MK345455MK345455
A38A400000011002	DL453524523452345	WDC1641251A620512
RTVFG454564345	BBU93472302309274	BGT35123123543245
SUF126A0019952056	GGUKY678678680968	DSFWESF3453543543
SUPNF484DYW022571	12345345151351345	W091053358HS09712
008VWZ7Z0W0851867	11112224445546659	VFRPT890265896987
JDAG112S000603323	0VF7MFWJZFYK20169	VF1JA0F0517892016
01009916D14196437	01730887681591980	W010CFF19W5018491
VF78KTR2567452964	SB172DBN00E083754	WF0AXXGBBASY98850
KLAJF1981WB870638	WVWZZZ1JTXD281836	WOLOSDL6874625464

4. Ćwiczenie nr 3 – sprawdzenie dokumentu

Seria i nr blankietu		
DD3359136	C0518561	C1013723
WL5647750	H0172074	AB4722499
RH6373098	AAO179502	DD7747494
WL6309415	TK9222309	A0489915
DD3917499	C0607388	D1052779
WL1426666	D1419974	A0548857
DX0936576	AAA9317591	C1077776
B0411235	HL345342	E0237394
B0457887	K0233278	A0122662
R694318	DB9082900	WL8770294
DX1035368	DB8923061	ABD198062
ABT316954	ABZ0384677	DD5917540
L0175635	AJV916002	DD4933354
AAF315079	APN046091	WL1747048
DD8029052	ADP346252	DB6266246
DB3556014	AAR640708	VGf3433
ABC100275	ZN1696644	AAW312419
BM7020327	AAO196699	DB1239847
JB3809669	DB6267037	DD2631744
DX0207128	AB7516604	DB4507811
AAF315079	AAA6375982	DD2804011
C0518561	AJV916002	AMN732214
JB3809669	AKV450936	AAO179502
DB8923061	K0525150	DX1035368
WL3875441	APN046091	DX0431913

IV. Ćwiczenia

ABT316954	ABN267517	C0269132
AIH580626	DB8697443	DD8159838
H0702139	B0457887	I0399309
D0261470	A0719223	BM0858507
ARS202011	DX0395783	DD2907345

Numer dokumentu		
0ZA/21/001	01554022263	03970042263
17084012466	WW1234567899	03970/04/2263
POL214536987	1120499	03970042263
22324987082234	15524/1989	LPP0LLPB0597958
004532/12/0401	03407/02	B934770KSD
13682/83	09092010/99/1212	LPC879885
12345082215	00123972234	02176/08
K0602902	03267021412	04012012661
12345093031	12345073017	LPC543856
25698/06/1420	22324987082234	WW1234567899
PP/2333	05658/06/1420	03267021412
58777/87	51/2001	004532/12/0401
02767051465078	MI212121	LPC876543
00123972234	ABH3255	S0470080
POL214536987	LPA345678	127/14

5. Ćwiczenie nr 4 – sprawdzenie rzeczy

Numer rzeczy		
CMPOUD01460	FTZ226507	TETRO64488EW
7KCGB73073	4WW8004692	A9905177
A010114581205519	469LB38A	Y99022780
32AAF20336	4775HP	J981101154
GC85315335	350034403947219	94F1001287
CR99014073	355IXG0062	W6484389
TQF8E26952	HARRY2ASC	6W0006287
F4F109531	SL1234872381	24P0228654
KC00701556	207HZD01539	1GBGA001378
9DAKA02255	CNF6434CG0	Y220130
AB14854	RD9202079	114148652
CXK1635JHE	X00118044	AC2220350

Zakład Służby Kryminalnej

G1D001132	C39453Z5C2733	JQ2FA003364
A271	AD60870	SJMP149104EW
10KL0114	070345356	OBC6101
F071157809	AD015327	R515908337
3VSIML36880N4250A414	XAK010VERC51	94F1001287
6W0006287	2CK74506ST	KC00701556
8D2901366D	VVZJB004825	L9200637R
7647542510	9DAKA02255	469LB38A
4WW8004692	F4F109531	52003471533097306
FTZ226507	AD60870	W6484389
10KL0114	24P0228654	355IXG0062
BU21465414	90W8144081	JV2743R2A60345
JOKK00752	KQ0002210006939	K210900081
X00118044	XR3503MK2	41209F
SDI3101964A	6549959303	S645K151TR
94F1001287	002KV00262	HJ009932302768
1201031350	GY1CA001076	GU85A21516
3551WU0218	961011696D	350673702153206
1JAGA006816	449173095689770	350668324495431
ALB01A708EXL0180619	449173073076857	B6B82E01072
S26391F2613L105	6761220300063617	0712NR430JA0067

Numer oznakowania		
WMOST0638A	PODF56253	45785465
0002007685	SL1234615666	050300M005738
000012026150D9484	000012875	*9GC41779*
000213	00003064410010055102	000281
25698745214	000217400	000217888
000217888	351725151527111	00029-031-442-526
00-00-39-4A-68-AB	0002738	00092265303104
351725151659034	0002859	008975
GV2Y2011WFSH	00045616752977	620811G1997
00039131812922	457356928519040	351725151560681
SL1247519040	SL1234872381	XD2345
PS113U05X9YV	0000051288	000006421282

6. Ćwiczenie nr 5 – sprawdzenie broni

Numer		
JN 948837	2290	PK 02992
8835160	457946	SZ 6994
L 3629	28143	202871
1190021	435505	G 1466
92123045	59455	611647
E 08507	40818	E 3911
033741	19892	PN 4126/32
188183	862346	58226
069444	G 4467	28735
IN913680	JS 033413	MN3636
155947	K 5160	S 0800
Z 7276	JR 06351	988874
92123045	00921712	SZ 6994
RD 9202001	P 39767	AM 05180
ŻW 5921	LK 10869	KB 08452
M 0219 G	S 0801	H 10177 G
ŻD 7181	G 1466	KB 08160
C 1866 277911	TVF 1893	RZ 03331
SG 5079	AP 3775	GG 5115
RZ 09255	PK 5076	08484
K 15526	SZŻ 1097	021363
P 0131 C	PG 5029	873668
MA 5120	NL 5081	C 5014
PK 5144	C 5011	PK 02992
SZE 5035	HD 2301	K 4906
SZŻ 529	JUŻ 5160	460797
BM 5113	C 3594	0501202758
978 K	G 0206	D 00262
K 7918	92123045	G 10406
R 370909	L 0967	GS II 4511 G
ZD 5099	GG 5115	K 91140003
RZ 09255	K 91140003	BM 5113
1184018	00921712	ER 15291
P 39767	JR 06351	ŻD 7181
R 370909	ŻW 5921	ER 56191
D 00262	S 0800	M 0219 G
LK 10869	AM 05180	23328

K 7918	GS II 4511 G	C 3594
L 0967	G 10406	RD 9252066
978 K	JUŻ 5160	PK 5144
S 0801	SZE 5035	0501202758

Broń PCU – Broń pozbawiona cech użytkowych – Sprawdzenie po numerze		
188183	069444	59455
MN3636	58226	IN913680
40818	344703	28735
HG 434223	19892	033741

7. Ćwiczenie nr 6 – sprawdzenie banknotów

Numer banknotu		
YE9657602	GJ9783650	LE983944
JT0598923	JL2291680	FZA8585
F00060058	G01759405	JI0659163
GT1074895	JN23931442	SD1214785
GS7820677	GS123456	AB1234567
YE9657602	GJ97845665	AA1234567
JT0598923	G01759403	MS112500
F00060058	J02397245	KC7654321
GN5510531	J02397247	KW1234567
JE4485050	GS8200171	EF1234567
F00060058	HA3253271	GP5896632
GJ9783650	JE4485050	GN5510532
SS1234567	KR1234567	JA0987654
SE1234567	IK8750934	HT5437327
ZX1234567	JI8400457	AS1234567
RR2351090	GP8702091	AB9988776
CA6589213	AS8956234	PP1441566
BF8169851	QW1357924	AR7654321
TD5862698	DT1234567	AZ8437294
KB1245789	KM7654123	123321123
PP1122334	DE678987	DA1214039
MM987654321	PS0105074	SS2463578
RR2351090	KM7654123	AR7654321
AZ8437294	DT1234567	AS8956234

IV. Ćwiczenia

CA6589213	AB9988776	QW1357924
BF8169851	TD5862698	PP1441566
KB1245789	KW1234567	GP8702091
MN3572419	PP1122334	GG2345655
DA1214039	GE1234567	BC2233445
AB7777777	DE678987	PA1234567
GT2467369	QW1234567	BF1234567
ED9219052	KN1234567	TL1234567
AB1231235	QA0987654	DW1256891
SQ1593578	DL7458962	KO0567997
JL2391023	WA3245009	PR3692581
TO5189769	BN5413456	PR1472583
QW7894561	PR3692581	CB2143658
HY5554446	MM987654321	HG0909123
PS0105074	LK1234567	AS1234567
AA9865321	VU666500	PL4547851
SZ8354209	QW8527113	BV4343556
DY7896325	WA1234567	KB5881269
JP8465223	VC4566858	EW0409198
ER5214856	AS1236549	CR1234567
FZ9827534	MA9301734	FQ4680134
LQ9401836	UQ0172016	DU1357913
QL3541836	GP0278912	SS2463578

8. Ćwiczenie nr 7 – sprawdzenie kontenerów

Numer BIC		
RCRC5252521	DIDA8302812	MKZK0402197
POLO1236547	WSAD1234567	ENYA2376980
KKAK1234567	VORU4322893	MPMD0909920
AAAA1111111	WOZU4322893	HJ126KYTDS4
AKMS1234567	ABCD1234567	ABCE1234506
WOJO7654321	ABCD7654321	DCBA7654321
DAWI1234567	POLI7654321	MKOP1234321
SWER1234567	DCBA7654321	POLI7654321
NIKA1210199	ABCD1234567	KRP9483749
DEDE1234567	MOJE1234567	KKAK1234567
CUBA8008060	YOYO7654321	ABCD7654321

Zakład Służby Kryminalnej

GURU7645321	MAMA2233445	BAMK0202699
ABCD0987654	DCBA7654321	SKIP9876543
CRAX1906060	ABCI1243093	MF XV5663812
KKLL7654321	EBED3456723	ASDF7894563
MARS6996691	KARA3212627	UKQS3399663
CSSP1111111	OKLY5898657	ASDF1415161
SPAP1122332	AQWS1234567	AAAA1111111
MVNB7777777	ELWR7565432	WERZ4178224
ZXCV1234567	QWER0987654	JCDW5858988
DCBA1234567	AQWS1234567	QWER7654321
ZXCV1234567	ASDF7654321	QWER1234567
HJKL7845122	HGRT1286345	CUBA8008060
UDYF7589614	GHYT4679131	KLOP7894561
KUKI8761009	ABCD1256891	QWSA5768942
TOME5189769	BTCR0458/14	ACHA1980207
ADES1234567	AWSK2134768	ABCD7894561
PLNK9997999	SPEC1239875	EXCE2345678
FDSR4652410	QWER1234123	LOKA1234567
ADGK7894561	YUSE1703154	ODKA9205020
SWDE5567891	ASDF1234567	GDWL0232615
DAWI1234567	IWCZ1411199	MKRD1203029
QWER1357924	AEPA9729171	ASDF4561230
QWER9876123	ASDF2354619	SDSE3423576
EWEL8704091	WACY8908197	POPB7894561
ZXCC2512349	BCAA7654321	QWER1357924
M43543996691	DASR4587412	A9205020
BNTY5390123	D54656A7654321	QWER9876543
CSPL9876543	BETA8765432	M34553029
KKLL7GF4321	GFGH544679131	JKLI2143657
SKUO5823491	VORU4333322	UKQS3239663
SWDE7891	KCBP2012413	POLS2958473
PLML1241251	ER1234123	GDWL0299615
DC4G234567	DOLE6653214	UXED7392176
ACBA1234567	AQWS1234567	USWE2314325
CUBA8998060	ASDF1472583	MAMA2245885
WBCD7654321	BCAA7878789	ABEF2122237

CDMA (ang. Code Division Multiple Access) – metoda dostępu do medium transmisyjnego polegająca na przypisaniu poszczególnym użytkownikom korzystającym z tego samego kanału do przesyłania danych, sekwencji rozpraszających, dzięki którym odbiornik jednoznacznie zidentyfikuje przeznaczoną dla niego transmisję. Transmisja z rozpraszaniem ma charakterystykę podobną do sygnałów szumowych. CDMA okazała się szczególnie przydatna w telefonii komórkowej, niektóre standardy drugiej i trzeciej generacji wykorzystują ją jako metodę dostępu do sieci.

ESN (ang. Electronic Serial Number) – unikatowy 32-bitowy numer identyfikacyjny przypisywany przez producentów do telefonów komórkowych. ESN jest zapisywany w mikroprocesorze telefonu, zazwyczaj znajduje się również na etykiecie pod baterią telefonu. Przy każdej próbie nawiązanie połączenia ESN jest automatycznie przekazywany do stacji bazowej. Numeru używa się do uwierzytelniania telefonu w celu zapobiegania nadużyciom. Numery ESN są obecnie stosowane głównie w telefonach obsługujących sieci CDMA.

GPRS (ang. General Packet Radio Service) – technika związana z pakietowym przesyłaniem danych w sieciach GSM. Oferowana w praktyce prędkość transmisji rzędu 30–80 kb/s umożliwia korzystanie z Internetu lub z transmisji strumieniowej audio/wideo. Użytkownik płaci w niej za faktycznie wysłaną lub odebraną ilość bajtów, a nie za czas, w którym połączenie było aktywne.

GSM (ang. Global System for Mobile Communications, pierwotnie Groupe Spécial Mobile) – najpopularniejszy obecnie standard telefonii komórkowej. Sieci oparte na tym systemie oferują usługi związane z transmisją głosu, danych (na przykład dostęp do Internetu) i wiadomości w formie tekstowej lub multimedialnej.

HLR (ang. Home Location Register) – element infrastruktury telekomunikacyjnej używany w sieciach telefonii komórkowej do przechowywania informacji o abonentach, które mogą przydać się podczas zestawiania i obsługi połączeń. Home Location Register przechowuje dane należące tylko do abonentów macierzystej sieci. Poza funkcjonalnością bazodanową HLR oferuje również aplikacje zawierające logikę biorącą udział w komutacji łączy i pakietów.

IMSI (ang. International Mobile Subscriber Identity) – unikatowy numer przypisany do każdej karty SIM w sieci GSM lub UMTS, jednoznacznie ją identyfikujący. Numer zapisany jest na karcie SIM oraz w rejestrze HLR. W systemach GSM oraz UMTS każdemu abonentowi jest przydzielony indywidualny, niepowtarzalny numer identyfikacyjny IMSI służący do identyfikacji tego abonenta na drodze radiowej. IMSI są tworzone tylko z cyfr (od 0 do 9). Ogólna liczba cyfr w IMSI nie może przekraczać 15. Przydziały krajowych numerów identyfikacyjnych abonentów ruchomych są dokonywane w uzgodnieniu z administracją łączności danego kraju. IMSI składa się z trzech części:

- kodu kraju stacji ruchomej MCC (ang. Mobile Country Code), obejmującego trzy cyfry (np. Francja – 208, Niemcy – 262, Polska – 260); MCC identyfikuje jednoznacznie macierzysty kraj abonenta ruchomego;
- kodu sieci MNC (ang. Mobile Network Code), zawierającego dwie lub trzy cyfry identyfikujące sieć; MNC identyfikuje macierzystą sieć danego abonenta ruchomego;

- numeru identyfikacyjnego abonenta ruchomego MSIN (ang. Mobile Subscriber Identification Number), identyfikującego go w danej sieci komórkowej.

Karta SIM (ang. Subscriber Identity Module) – plastikowa karta elektroniczna wielkości karty kredytowej (85 × 54 mm, full size), wielkości paznokcia (25 × 15 mm, mini-sim), mniejsza (15 × 12 mm, micro-sim) lub najmniejsza (12,3 × 8,8 mm, nano-sim) z wbudowaną pamięcią i mikroprocesorem. Karta SIM identyfikuje abonenta i przechowuje także pewną liczbę niektórych danych, np. fragment jego książki telefonicznej. Pełni funkcję klucza dostępowego do sieci komórkowej.

Kod lotniska IATA – trzyliterowy kod alfanumeryczny, służący do oznaczania portów lotniczych na całym świecie. Kody te nadawane są przez Międzynarodowe Zrzeszenie Przewoźników Powietrznych (IATA). Kodowe oznaczenia ułatwiają organizację transportu lotniczego, m.in. przy przewozie bagaży pasażerów. Oznaczenie lotniska kodem IATA nie jest jednak unikatowe: spośród 17 576 możliwych kodów używanych przez lotniska powtarza się 323 z nich.

MEID (Mobile Equipment Identifier) – unikalny w skali światowej, 56-bitowy numer identyfikacyjny dla urządzeń mobilnych CDMA. Numer MEID jest na stałe zapisany w urządzeniu i z założenia powinien być odporny na zmiany. MEID zapewnia operatorom możliwość śledzenia skradzionego lub nieprawidłowo działającego telefonu komórkowego, metodami bardziej skutecznymi niż w przypadku numerów ESN lub IMEI. MEID jest następcą numeru ESN. MEID zaczął zastępować ESN już 2006 r. Składa się z trzech części:

- 8-bitowego kodu regionalnego (RR);
- 24-bitowego kodu producenta;
- 24-bitowego numeru przypisywanego przez producenta.

NOTAM (ang. Notice To Air Men) – wydawana na żądanie zwiędła depesza telekomunikacyjna Kierownictwa Lotów (ATM) (ang. Air Traffic Management) rozpowszechniana za pomocą środków telekomunikacyjnych, zawierająca informacje (nt. ustanowienia, stanu lub zmian urządzeń lotniczych, służb, procedur, a także o niebezpieczeństwie), których znajomość we właściwym czasie jest istotna dla personelu związanego z operacjami lotniczymi.

OCR (ang. Optical Character Recognition) – zestaw technik lub oprogramowanie służące do rozpoznawania znaków i całych tekstów w pliku graficznym o postaci rastrowej. Zadaniem OCR jest zwykle rozpoznanie tekstu w zeskanowanym dokumencie (np. papierowym formularzu lub stronie książki).

RFID (ang. Radio-Frequency Identification) – technika, która wykorzystuje fale radiowe do przesyłania danych oraz zasilania elektronicznego układu (etykieta RFID) stanowiącego etykietę obiektu przez czytnik, w celu identyfikacji obiektu. Technika umożliwia odczyt, a czasami także zapis układu RFID. W zależności od konstrukcji umożliwia odczyt etykiet z odległości do kilkudziesięciu centymetrów lub kilku metrów od anteny czytnika. System odczytu pozwala na identyfikację wielu etykiet znajdujących się jednocześnie w polu odczytu.

UMTS (ang. Universal Mobile Telecommunications System) – najpopularniejszy obecnie standard telefonii komórkowej trzeciej generacji. Sieci budowane na bazie tego standardu oferują swoim użytkownikom możliwość wykonywania połączeń głosowych, wideorozmów, wysyłania wiadomości tekstowych oraz przesyłania danych. UMTS jest następcą standardu GSM.

Akty prawne

- Ustawa z dnia 10 kwietnia 1974 r. o ewidencji ludności i dowodach osobistych (Dz. U. z 2010 r. Nr 217, poz. 1427, z późn. zm.).
- Ustawa z dnia 6 kwietnia 1990 r. o Policji (Dz. U. z 2011 r. Nr 287, poz. 1687, z późn. zm.).
- Ustawa z dnia 20 czerwca 1997 r. Prawo o ruchu drogowym (Dz. U. z 2012 r. poz. 1137, z późn. zm.).
- Ustawa z dnia 20 sierpnia 1997 r. o Krajowym Rejestrze Sądowym (Dz. U. z 2007 r. Nr 168, poz. 1186, z późn. zm.).
- Ustawa z dnia 29 sierpnia 1997 r. o ochronie danych osobowych (Dz. U. z 2002 r. Nr 101, poz. 926, z późn. zm.).
- Ustawa z dnia 24 maja 2000 r. o Krajowym Rejestrze Karnym (Dz. U. z 2012 r. poz. 654, z późn. zm.).
- Ustawa z dnia 16 lipca 2004 r. Prawo telekomunikacyjne (Dz. U. z 2014 r. poz. 243).
- Ustawa z dnia 20 marca 2009 r. o bezpieczeństwie imprez masowych (Dz. U. z 2013 r. poz. 611, z późn. zm.).
- Ustawa z dnia 23 listopada 2012 r. Prawo pocztowe (Dz. U. z 2012 r. poz. 1529).
- Rozporządzenie (WE) nr 1987/2006 Parlamentu Europejskiego i Rady z dnia 20 grudnia 2006 r. w sprawie utworzenia, funkcjonowania i użytkowania SIS drugiej generacji (SIS II) (Dz. U. UE. L. z 2006 r. Nr 381, poz. 4, art. 24).
- Rozporządzenie Prezesa Rady Ministrów z dnia 20 lipca 2011 r. w sprawie podstawowych wymagań bezpieczeństwa teleinformatycznego (Dz. U. Nr 159, poz. 948).
- Rozporządzenie Ministra Spraw Wewnętrznych i Administracji z dnia 20 września 2011 r. w sprawie trybu dostępu i wzoru upoważnienia do dostępu do Krajowego Systemu Informatycznego (KSI) oraz wykorzystywania danych (Dz. U. Nr 203, poz. 1193).
- Rozporządzenie Ministra Spraw Wewnętrznych z dnia 31 grudnia 2012 r. w sprawie przetwarzania informacji przez Policję (Dz. U. z 2013 r. poz. 8).
- Zarządzenie nr 140 KGP z dnia 28 grudnia 2012 r. zmieniające zarządzenie w sprawie planowania strategicznego, sprawozdawczości i oceny pracy Policji (Dz. Urz. KGP z 2013 r. poz. 3).
- Zarządzenie nr 3 Komendanta Głównego Policji z dnia 18 stycznia 2013 r. zmieniające zarządzenie w sprawie planowania strategicznego, sprawozdawczości i oceny pracy Policji (Dz. Urz. z 2013 r. poz 13).
- Decyzja Rady 2007/533/WSiSW z dnia 12 czerwca 2007 r. w sprawie utworzenia, funkcjonowania i użytkowania SIS drugiej generacji (SIS II) (Dz. U. UE. L. z 2007 r. Nr 205, poz. 63, art. 26, 32, 34, 36, 38).
- Decyzja nr 125 Komendanta Głównego Policji z dnia 5 kwietnia 2013 r. w sprawie funkcjonowania Krajowego Systemu Informacyjnego Policji (Dz. U. z 2013 r. poz. 28).
- Decyzja nr 126 Komendanta Głównego Policji z dnia 5 kwietnia 2013 r. w sprawie prowadzenia w Policji zestawu zbiorów danych „System Informacji Operacyjnych” (Dz. U. z 2013 r. poz. 29).

Załącznik nr 38 do decyzji nr 125 Komendanta Głównego Policji z dnia 5 kwietnia 2013 r. w sprawie funkcjonowania Krajowego Systemu Informacyjnego Policji w sprawie wykazu haseł i kodów stanowiących informacje o istnieniu w zbiorach KSIP czynnej rejestracji osoby lub rzeczy oraz sposób postępowania w przypadku ich wystąpienia.

Literatura

- P. Badura, H. Purzyńska, *Systemy informatyczne wykorzystywane w Policji – wybrane zagadnienia*, wyd. II uzupełnione, CSP Legionowo 2007.
- K. Bakalarczyk-Burakowska, P. Haraś, R. Lewandowski, *Praktyczne wykorzystanie systemu poszukiwawczego Policji*, CSP Legionowo 2012.
- S. Kwaśniewski, M. Zając, *Zarządzanie globalnym łańcuchem dostaw ładunków skonteneryzowanych*, <http://www.logistics-and-transport.eu/index.php/main/article/viewFile/105/101>

Strony internetowe

<http://logistyka.infor.pl/transport/artykuly/563460,co-trzeba-wiedziec-o-kontenerach-morskich.html,2#>

<http://www.imei.info>

http://rfidbaltic.eu/pdf/RFID_conference_journal_PL.pdf

<http://pl.wikipedia.org/wiki/RFID>

http://pl.wikipedia.org/wiki/International_Securities_Identification_Number

<http://www.kdpw.pl/pl/uczestnicy/Strony/ISIN.aspx>

<http://www.prs.pl/downloadDocument-527.html>